

**T.C.
İSTANBUL AYDIN ÜNİVERSİTESİ
LİSANSÜSTÜ EĞİTİM ENSTİTÜSÜ**



**GÖÇ OLGUSUNUN 1980 SONRASI TÜRKİYE ÇAĞDAŞ
SANATÇILARI ÜZERİNDEKİ ETKİSİ VE ESER ANALİZLERİ**

YÜKSEK LİSANS TEZİ

Hazniye ATALAY OKAN

**Görsel Sanatlar Ana Sanat Dalı
Görsel Sanatlar Programı**

MART, 2024

T.C.
İSTANBUL AYDIN ÜNİVERSİTESİ
LİSANSÜSTÜ EĞİTİM ENSTİTÜSÜ



GÖÇ OLGUSUNUN 1980 SONRASI TÜRKİYE ÇAĞDAŞ
SANATÇILARI ÜZERİNDEKİ ETKİSİ VE ESER ANALİZLERİ

YÜKSEK LİSANS TEZİ

Hazniye ATALAY OKAN
(Y2112.240007)

Görsel Sanatlar Ana Sanat Dalı
Görsel Sanatlar Programı

Tez Danışmanı: Prof. Mehmet Reşat BAŞAR

MART, 2024

ONAY FORMU

ONUR SÖZÜ

Yüksek Lisans Tezi olarak sunduđum ‘Göç Olgusunun 1980 Sonrası Türkiye Çađdaş Sanatçıları Üzerindeki Etkisi ve Eser Analizleri‘ adlı çalışmanın, tezin proje safhasından sonuçlanmasına kadar ki bütün süreçlerde bilimsel, ahlak ve geleneklere aykırı düşecek bir yardıma başvurmaksızın yazıldığını ve yararlandığım eserlerin kaynakçada gösterilenlerden oluştuđunu, bunlara atıf yapılarak yararlanılmış olduğunu belirtir ve beyan ederim. (21/03/2024)

Hazniye ATALAY OKAN

ÖNSÖZ

İnsanlık tarihinin büyük bir kısmını oluşturan göç, bireylerin veya toplumların ekonomik, sosyal, siyasal ve kültürel sebeplerden dolayı buldukları yerden başka yerleşim birimlerine gitmeleri durumudur. Göç, günümüz dünyasında iklim kriziyle birlikte insanlığın karşı karşıya kaldığı en büyük sorunlardan biri olarak görülmektedir. Birçok alana ciddi etkileri olan göç olgusunun, sanatta da önemli ölçekte değişim ve yaratımlar meydana getirdiğini görmekteyiz. Tezde, göç olgusunun 1980 sonrası çağdaş sanat ortamına yansımalarını iki önemli sanatçımız Halil Altındere ve Gülsün Karamustafa'nın eserleri üzerinden analiz etmeye çalışılmıştır. Bu aynı zamanda tezin göçün sanatsal ifadelerle dönüşümü bakımından önemli bir boşluğu doldurma amacını hedeflemektedir.

'Göç Olgusunun 1980 Sonrası Türkiye Çağdaş Sanatçıları Üzerindeki Etkisi Ve Eser Analizleri' adlı tezime hedeflenen süre içinde tamamlanmıştır. Bu zorlu süreçte çalışmamın oluşmasında bana cesaret veren, sabır ve anlayışıyla her daim yanımda olan ailem, sevgili eşim Hanif OKAN, kızlarım Alin Berra OKAN ve Arya OKAN'a teşekkürlerimi sunarım. Bilhassa danışmanım Prof. Mehmet Reşat BAŞAR'a desteği, sabrı ve anlayışı için sonsuz minnettarım. Kıymetli hocam bu süreçte en büyük destekçim ve yol göstericim oldu.

Şubat, 2024

Hazniye ATALAY OKAN

GÖÇ OLGUSUNUN 1980 SONRASI TÜRKİYE ÇAĞDAŞ SANATÇILARI ÜZERİNDEKİ ETKİSİ VE ESER ANALİZLERİ

ÖZET

Göç siyasal sorunlar, toplumsal çatışmalar, ekonomik kaygılar ya da başka bir sebepten bireylerin veya toplulukların buldukları yerleşim yerini bırakarak başka bir yerleşim yerine gitme eylemidir. İnsanlığın geçmiş süreç içerisindeki gelişim ve değişimine, bakıldığında toplumların dönüşümünde göçün önemli bir faktör olduğunu görmekteyiz. Göç etmeye zorunlu bırakılan topluluk sayısının her geçen gün artış göstermesi, birçok devletin çözüm yolları aradığı önemli bir konu haline gelmiştir. Yaşanan göçlerle birlikte ekonomik, politik, demografik, psikolojik ve kültürel yönüyle birçok sonuçlara sebep olmuştur. Öyle ki, içinde barındırdığı trajik durumların sanatın değişim ve dönüşümünde önemli bir etkisi olduğu gerçeği göz ardı edilemez. Dolayısıyla yaşamdaki birçok değişim sanatçıların üretimlerinde doğrudan veya dolaylı olarak yansımaktadır. Bu bağlamda eser üreten sanatçı geçmişinden aldığı çıkarımları, anıları, bulunduğu toplumda yaşanan olayların izlerini eserlerine yansıtmaktadırlar. Geçmiş yıllara bakıldığında göç olayı her dönemde ve her topluluklarda kendisini bir şekilde göstermiştir. Kimi zaman sınır içi kimi zaman sınır dışı şeklinde göçler yaşanmıştır. Önceki göçlere bakıldığında daha çok barınma ve beslenme iken günümüz göçlerin birçoğu savaş, ekonomik kaygılar ve çeşitli faktörlerden oluşmaktadır. Göç, toplumlara sorun taşıyan bir durum olarak karşımızda durmaktadır. Bununla birlikte çok sayıda sanatsal aktarımı içinde barındıran bir potansiyel olarak da görmekteyiz. Bunu farklı dönemlerin tarihi eserlerinde görebildiğimiz gibi büyük savaşların neticesinde göç etmek zorunda kalan sanatçıların ve bilim insanlarının gittikleri toplumlarda çeşitli kazanımlarını görmekteyiz. Bütün bunlarla birlikte çeşitli sanat dallarına göçün nasıl ve ne tür etkileri olduğu incelenebilir. Bu çalışmada günümüz sanatçılarının özellikle yaşantılarından yola çıkarak meydana getirdikleri sanat eserleri çok yönlü incelenmesi amaçlanmıştır. Araştırma göç olgusunun toplumda oluşturduğu etkileri, sanatçılar ekseninde nasıl yorumlandığı, göç sürecinde yaşananların çalışmalarına

ne boyutta aktarıldığı ve göç olgusunun çağdaş sanat yapıtlarına hangi temalar üzerinden yansıdığı irdelenmiştir.

Anahtar Kelimeler: Göç, Sanat, Türkiye, Kültür, Değişim

THE IMPACT OF MIGRATION ON TURKISH ARTISTS AFTER 1980 AND ANALYSIS OF THEIR WORKS

ABSTRACT

Migration refers to the movement of individuals or communities from one settlement to another due to political, social, or economic reasons. It has played a significant role in the transformation of societies throughout history. The growing number of forced migrations has become a pressing issue that many states are seeking to address. The migrations have caused significant consequences in economic, political, demographic, psychological, and cultural aspects. The tragic situations that arise from these migrations have a significant impact on the change and transformation of art. Therefore, changes in life are often reflected in the productions of artists, either directly or indirectly. In this context, artists reflect the inferences from their past, memories, and the traces of the events experienced in the society they live in through their works. Migration has been a recurring phenomenon throughout history, occurring both within and outside of borders. While previous migrations were primarily driven by the need for shelter and nutrition, today's migrations are often motivated by war, economic concerns, and other factors. Migration presents challenges for societies, but it also offers opportunities for artistic and cultural exchange. This can be seen in historical artefacts from different periods, which showcase the contributions of artists and scientists who were forced to migrate due to wars in their home societies. With all these, how and what kind of effects migration has on various branches of art can be analysed. In this study, it is aimed to examine the artworks created by today's artists, especially based on their lives, in a multidimensional way. The research investigates the impact of migration on society, how artists interpret it, to what extent their experiences during the migration process are reflected in their works, and the themes through which the phenomenon of migration is portrayed in contemporary artworks.

Keywords: Migration, Art, Türkiye, Culture, Change

İÇİNDEKİLER

Sayfa

ONUR SÖZÜ	i
ÖNSÖZ.....	ii
ÖZET.....	iii
ABSTRACT	v
İÇİNDEKİLER	vi
ŞEKİLLER LİSTESİ.....	ix
I. GİRİŞ	1
A. Araştırmanın Gerekçesi	1
B. Araştırmanın Amacı.....	3
C. Tezin Önemi ve Katkıları	3
D. Araştırmanın Yöntemi ve Sınırlılıkları.....	4
1. Araştırmanın Yöntemi:	4
2. Araştırmanın Sınırlılıkları:.....	5
E. Tezin Yapısı.....	5
F. Tanımlamalar	6
1. Göç Kavramı	6
2. Ulusal Göç (İç Göç).....	7
3. Uluslararası Göç (Dış Göç).....	8
4. 1980 Sonrası Türkiye’de Göç Olgusu.....	9
5. Göçmen	10

6. Kimlik	11
7. Mekân –Yer	12
8. Kültür	12
II. KURAMSAL ÇERÇEVE.....	14
A. Göç Ve Sanat Arasındaki İlişki	14
B. Göçün Sanata Yansıması ve Kimliği Şekillendirmedeki Rolü.....	16
C. Postmodernizm ve Çağdaş Sanatta Göç Olgusu.....	18
D. Toplumsal ve Politik Bağlamda Göçün Sanat Üzerindeki Etkileri	22
E. Postkolonyal ve Feminist Bakış Açılarının Göçe Yaklaşımı:	23
III. YÖNTEM.....	26
A. Tezin Genel Yaklaşımı	26
B. Sanatçıların Eser Seçimi ve İnceleme Kriterleri.....	27
C. Kaynakların ve Verilerin Toplanması	27
IV. BULGULAR.....	29
A. Halil Altındere'nin Göç Temalı Eserlerinin Analizleri.....	30
1. Mülteci Astronot Adlı Eserin Değerlendirilmesi.....	31
a. Eserin Tanıtımı:	31
b. Eserde Göçün Kimliği Şekillendirmedeki Rolü:	32
c. Göçün Coğrafi ve Kültürel Değişim Üzerindeki Etkisi:	32
d. Eserde Teknolojik Sembollerin Anlamlandırılması:	33
e. Eserin Toplumsal Hafızaya Katkıları:	34
2. .’’Köfte Airlines’’ Adlı Eserinin Değerlendirilmesi.....	35
a. Eserin Tanıtımı:	35
b. Eserin İçeriği:	36
c. Eserin Etkisi Ve Eleştirel Değerlendirme:	37
3. Homeland Adlı Eserin Değerlendirilmesi.....	38

a. Eserin Tanıtımı:	38
b. Eserin İçeriği:	39
c. Eserin Etkisi Ve Eleştirel Değerlendirmesi:	41
B. Gülsün Karamustafa'nın Göç Temalı Eser Analizleri	41
1. Mistik Nakliye Adlı Eserin Değerlendirmesi:	42
a. Eserin Tanıtımı:	42
b. Eserin İçeriği:	43
c. Eserin Etkisi Ve Eleştirel Değerlendirmesi:	44
2. Balkon Adlı Eserin Değerlendirilmesi	45
a. Eserin Tanıtımı:	45
b. Eserin İçeriği:	46
c. Eserin Etkisi Ve Eleştirel Değerlendirmesi:	47
3. Kapıcı Dairesi Adlı Eserin Değerlendirilmesi	48
a. Eserin Tanıtımı:	48
b. Eserin İçeriği:	49
c. Eserin Etkisi Ve Eleştirel Değerlendirmesi:	50
C. Sanatçıların Göç Konusuna Benzer Yaklaşımlarının Analizi	50
V. SONUÇ VE ÖNERİLER.....	52
A. Halil Altındere ve Gülsün Karamustafa'nın Sanatındaki Göç Temasının Genel Değerlendirmesi	53
B. Sanat Eserlerinin Toplumsal ve Kültürel Bağlamdaki Anlamı	53
C. Tezin Katkıları ve Sınırlılıkları.....	55
VI. KAYNAKÇA	56
ÖZGEÇMİŞ.....	62

ŞEKİLLER LİSTESİ

Sayfa

Şekil 1.	The Enemy Inside Me(Kutluğ Ataman,2011)Video çalışması	20
Şekil 2.	“Dışarı Çıkmadık, Çünkü Hep Dışarıdaydık, İçeri Girmedik Çünkü Hep İçerdeydik”	21
Şekil 3.	“Gurbette Yok Olup Gitmek” (Bruno Catalanon).....	21
Şekil 4.	“Panel 18” (Jacob Lawrance)	22
Şekil 5.	Halil Altındere(Yayıncı,Küratör ve Çağdaş Sanatçı)	30
Şekil 6.	Mülteci Astronot(Altındere,2016)(https://bantmag.com ,2023)	31
Şekil 7.	:Köfte Airlines (Altındere,2016)	35
Şekil 8.	Homeland (Altındere,2016)	39
Şekil 9.	Gülsün Karamustafa(Türk Çağdaş Sanatçısı)	41
Şekil 10.	Mistik Nakliye (Karamustafa,1992) (https://bantmag.com ,2023)	42
Şekil 11.	Balkon (Karamustafa,1982)52x57 cm, Kağıt Üzerine Guvaş Boya,	45
Şekil 12.	Kapıcı Dairesi (Karamustafa,1976)30x40 cm, Kağıt Üzerine Guvaş Boya, Füzen,.....	48

I. GİRİŞ

A. Araştırmanın Gerekçesi

Birçok bileşenin bir araya gelerek oluşturduğu göç, ne geçmiş toplumların ne de bugünkü modern toplumların korunabildiği, kendine özgü bir gerçek olarak karşımızda durmaktadır (Sarp, 2020, s. 11). Öner (2016) genel olarak göçün ortaya çıkabilmesi için savaş, ekonomik kaygılar, sosyo-politik sorunlar, bireysel çatışmalar gibi çok sayıda faktörün bir araya gelmesi gerektiğini belirtmiştir. İnsanlığın tarihsel serüvenine bakıldığında göç gerçeğinin her dönemde kendisini gösterdiği görülmektedir (Güzel ve Meder, 2011). Kimi zaman sınır içi ve kimi zaman sınır dışı göç şeklinde toplum yaşantısına yansımıştır (Girgin, 2017). Erken dönemlerde göçün nedenleri yeme-barınma ve güvende olma gibi şeklinde olabilirken, günümüz toplumunda daha çok bireylerin savaştan kaçmaları, ekonomik kaygıları, politik duruşları, dini düşünceleri ve çeşitli çevresel faktörler merkezde yer almaktadır (Adıgüzel, 2005; Adıgüzel, 2016; Ekşi vd, 2016). Her ne kadar farklı tarihsel dönemlerde göçün amaçları farklılık gösterse de insanlığın en kadim miraslarından birisinin göç olduğu inkâr edilemez bir gerçek olarak karşımıza çıkmaktadır (Akarçay ve Ak, 2018, s. 194). Bu göçler çoğu zaman sınır içi ve sınır dışı olacak şekilde toplum yaşantısına yansımıştır. Orta Doğuda Arap Baharıyla başlayan iç savaşların çoğalmasıyla yoğun bir göç dalgasıyla hem Türkiye hem de Avrupa ülkeleri yüzleşmek zorunda kalmışlardır. Sadece 2015 yılında, AB ülkelerinde, 2014 yılında kaydedilen düzeyin iki katından fazla olan 1,3 milyondan fazla sığınma başvurusu kaydedildi (EASO, 2016). Bu durum, mali krizin yanı sıra, birçok Avrupa ülkesi için zorlu bir bağlamın oluşmasına sebep olmuştur (AB, 2014). Bu süreçteki olumsuzluklar Türkiye toplumu için de söz konusu olmuş ve bazı şehirlerde göçmen nüfusunun, şehirde yaşayan Türk vatandaşlarından daha fazla olması söz konusu olmuştur. Şüphesiz her bilim dalının göç olgusuna ve göç gerçeğine bakış açıları farklılık göstermektedir. Öyle ki, son yıllarda yaşanan göç olayları günümüz çağdaş sanatlarında önemli bir yer tutmaktadır (Aksoy, 2012). Bununla birlikte çok sayıda sanatsal aktarımı içinde

barındıran bir potansiyel olarak da görülmektedir. Bu aktarımları farklı dönemlerin tarihi eserlerinde görebildiğimiz gibi büyük savaşlar neticesinde göç etmek zorunda kalan sanatçıların ve bilim insanlarının gittikleri toplumlarda meydana getirdikleri çeşitli değişim ve dönüşümlerde görebilmekteyiz. Bu yönüyle göç olgusunun içinde olumlu ve olumsuz çeşitli potansiyelleri barındırdığı gerçeği göz ardı edilmemelidir. Bütün bunlarla birlikte çeşitli sanat dallarına göçün nasıl ve ne tür etkileri olduğu incelenebilir (Aslan ve Karaaslan, 2016). Zaten göç ve sanat arasındaki ilişkinin göz ardı edilmesi bir noktada sanatın kendisini de inkâr etmek anlamına gelmektedir. Önemli bir konu olmasına rağmen göç ve sanat ilişkisi bağlamında yeterli seviyede araştırmanın ilgili alanda mevcut olmadığı görülmektedir. Bu konuda daha nitelikli ve geniş perspektifli araştırmaların yapılması ve bu konuda araştırmacıların desteklenmesi oldukça önemlidir.

Türkiye, 1980 sonrasında yaşanan siyasi, ekonomik ve sosyal değişimlerle birlikte önemli göç hareketlerine sahne olmuştur. Bu dönemde gerçekleşen göç olgusu, bireylerin yaşamında ve toplumun dokusunda derin etkiler bırakmıştır (Çağlayan, 2019). Bu tez, 1980 sonrası Türkiye'de yaşanan göç olgusunun, çağdaş sanat pratiği üzerindeki etkilerini Halil Altındere ve Gülsün Karamustafa'nın eserleri üzerinden incelemeyi amaçlamaktadır. Göç, sadece coğrafi bir değişimden öte, bireylerin kimliklerini, yaşam tarzlarını ve kültürel bağlantılarını derinden etkileyen bir olgudur (Ekici ve Tuncel, 2015). Bu araştırmanın temel gerekçesi, 1980 sonrası Türkiye'de göç olgusunun yarattığı karmaşık dinamikleri sanat aracılığıyla anlamaya çalışmaktır. Halil Altındere ve Gülsün Karamustafa gibi sanatçılar, eserlerinde bu evrensel konuyu özgün bir bakış açısıyla ele alarak, göçün bireyler üzerindeki etkilerini estetik bir dille ifade etmişlerdir (Çalışkan, 2019). Araştırmanın önemi, Türkiye'nin göç olgusu ile şekillenen toplumsal yapısını çağdaş sanat perspektifinden anlamak ve göç olgusunun birey-toplum üzerindeki etkilerini değerlendirmek açısından önem arz etmektedir. Halil Altındere ve Gülsün Karamustafa'nın eserlerinin göç olgusunu nasıl ele aldığı ve bu eserlerin toplumsal hafızadaki yeri, Türkiye'nin göç tarihini sanat aracılığıyla anlamamıza ve bu önemli konuya dikkat çekmemize olanak tanıyacaktır. Bu tez, göç olgusunun 1980 sonrası Türkiye çağdaş sanat pratiklerine yansımalarını bir nebze de olsa anlamayı hedefler. Sanatın göç

olgusunu ele alış biçimlerini analiz ederek, bu çalışma, göçün bireylerin kimlik ve yaşam deneyimlerindeki rolünü daha iyi anlamamıza ve sanatın toplumsal olaylara nasıl yanıt verdiğini kavramamıza ışık tutacaktır.

B. Araştırmanın Amacı

Bu tez, 1980 sonrası Türkiye'de göçün çağdaş sanat alanında etkilerini ve bu bağlamda Halil Altındere ve Gülsün Karamustafa'nın eserlerini inceleyerek göç temalı sanatın anlaşılmasına katkı sağlamayı amaçlamaktadır. Göçün 1980 sonrası Türkiye'de meydana gelen çağdaş sanat pratikleri üzerindeki genel etkilerini literatür ve sanat tarihine dayalı olarak anlamaya çalışmaktadır. Aynı doğrultuda bu iki sanatçının göç temalı eserlerini ayrıntılarıyla inceleyerek, bu sanatçıların göç olgusunu nasıl ele aldıklarını, izlemsel tercihlerini, kullandıkları malzeme ve estetik yaklaşımlarını belirlemeye çalışmaktadır. Buna paralel olarak göç olgusunun bireyler ve toplum üzerindeki etkilerini Altındere ve Karamustafa'nın eserleri üzerinden analiz ederek, sanatın göçü nasıl ele aldığını anlama gayesindedir. Bir diğer önemli hususta, Halil Altındere ve Gülsün Karamustafa'nın eserlerinin, toplumsal hafızadaki göç temalı anlatılara nasıl bir katkı sağladığını anlamaktır. Çalışmalar aynı zamanda göç olgusunun Türkiye'deki toplumsal belleğe nasıl etki ettiğini değerlendirmektedir. Göç olgusunun sanat üzerindeki etkilerini sanatçıların perspektifinden izleyiciye yeni bir bakış açısı kazandırma amacı taşımaktadır.

C. Tezin Önemi ve Katkıları

Göç olgusu, 1980 sonrası Türkiye'nin karmaşık toplumsal yapısında önemli bir rol oynamıştır. Göç olgusunun çağdaş sanat pratiği üzerindeki etkilerini anlamak ve bu alandaki çağdaş sanatçıların eserlerini analiz etmek tezin önem ve katkılarını belirlemek açısından değerlidir. Çalışma, göç olgusunun çağdaş sanat pratiği üzerindeki etkilerini belirlemek suretiyle, bu evrensel konunun sanat yoluyla nasıl ele alındığını ve yorumlandığını kavramak açısından önemlidir. Aynı zamanda, Halil Altındere ve Gülsün Karamustafa gibi önemli çağdaş sanatçıların göç temalı eserlerini incelemektedir. Çalışma sanatçıların göç olgusunu ele alış biçimlerini, izlemsel tercihleri ve estetik yaklaşımları hakkında yeni bir bakış açısı sunmaktadır. Bu, sanatçıların sanat dilini anlamak ve

eserlerinin toplumsal bağlamda ne tür ifadeler taşıdığını değerlendirmek adına önemli bir kaynak oluşturmaktadır.

Araştırma, sanatçı çalışmalarının Türkiye'deki toplumsal hafızasına nasıl katkı sağladığını değerlendirmekte ve göç olgusunun toplumu nasıl şekillendirdiğini anlamak açısından önemli bir misyon taşımaktadır. Göç olgusu, toplum üzerinde derin izler bırakan bir konu olup sanatın bu sürece olan etkilerini kavramak açısından önemli ipuçları barındırmaktadır. Dolayısıyla, göçü ele alan sanatın, sadece estetik bir ifade aracı olmasından ziyade, toplumsal sorunlara duyarlı bir biçimde nasıl yaklaşılabilirliğini anlamak açısından önemlidir. Sanatçıların eserleri, göç olgusunu sadece bireysel bir deneyim değil, aynı zamanda toplumsal bir mesele olarak nasıl ele aldıklarını yansıtmaları bakımından önemlidir. Ayrıca tez, göç olgusunun çağdaş sanat pratiği üzerindeki etkilerine dair farklı bakış açıları kazandırmaktadır. Bu tez, göçü sadece bir konu değil, aynı zamanda bir sanat pratiği olarak ele alıp sunmaktadır. Ayrıca göç olgusunun sanat alanındaki etkilerini daha iyi kavramamıza ve konuyu Halil Altındere ve Gülsün Karamustafa'nın eserleri aracılığıyla bakmamıza olanak tanıyıp, bu alanda daha fazla araştırmaya esin kaynağı olacaktır.

D. Araştırmanın Yöntemi ve Sınırlılıkları

1. Araştırmanın Yöntemi:

Yöntemsel olarak tez, göç olgusunun 1980 sonrası Türk sanatı üzerindeki etkilerini anlamak için literatür taramasını yapmıştır. Bu tarama, göç ve sanat temasını daha önce inceleyen çalışmaları, sanat eserlerini analiz eden önceki araştırmaları ve benzer konularda yazılmış tezlere atıfta bulunarak var olan eksiklikleri gidermeyi hedeflemektedir. Tez aynı zamanda eserleri analiz edilen sanatçıların biyografik incelemelerinin yapılması ve göç olgusunun onların sanatsal üretimlerine ne türden etkilerde bulunduğunu anlamak açısından önemli bir yöntem sunmaktadır. Ayrıca sanatçıların çeşitli yayın mecralarında vermiş olduğu röportajlar, göç deneyimlerini ve bu deneyimlerin eserlerine nasıl yansıdığını keşfetmek için kullanılmıştır. Çalışmalar konusunda sanatçıların belirli sanat eserlerini ayrıntılı bir biçimde mercek altına alarak, göç temasının sanatçıların estetik diline nasıl yansıdığını anlamaya çalışmaktadır. Görsel, sembolik ve tematik analizler, eserlerin göç olgusunu nasıl temsil ettiğini ortaya

koymak için kullanılacaktır. Göç olgusunun sanat üzerindeki etkilerini anlamak için Türkiye'deki toplumsal ve kültürel dinamiklerin analizi önemlidir. Bu tez, göçün toplum üzerindeki genel etkilerini ve bu etkilerin sanat pratiğine nasıl yansıdığını değerlendirmektedir.

2. Araştırmanın Sınırlılıklar:

1980'den günümüze göç olgusunun sanat eserlerine yansımaları ve bu yansımaların göçün içinde barındırdığı problemleri çözme konusunda yeterli olup olmadığı sanatçı çalışmalarıyla sınırlandırılmıştır. Dolayısıyla çalışmaların, belirli bir sanatçı grubunu kapsamaması genellemeler yapmak konusunda kısıtlamalar oluşturabilir. Bu da sonuçların Çağdaş Türk Sanatına ne kadar uygulanabilir olduğu konusunda soru işaretleri oluşturabilir. Bununla birlikte sanat eserleri ve sanatçıların göç olgusuna yaklaşımındaki öznelik, diğer perspektifleri dışlama riskini beraberinde taşıyabilir. Tezin odaklandığı dönem olan 1980 sonrası, göç olgusunun sanat üzerindeki etkilerini anlamak için uygun bir dönem olabilir, ancak bu sınırlılık geçmişe dair perspektif eksikliği oluşturabilir.

E. Tezin Yapısı

Çalışmanın yapısı, göçün 1980 sonrası Türkiye çağdaş sanatçıları üzerindeki etkisini ve özellikle Halil Altındere ve Gülsün Karamustafa'nın sanatının anlaşılmasını üzerine kurgulanmıştır. İlk olarak, giriş bölümünde, tezin genel amacı ve önemi vurgulanmıştır. Çalışma, göç olgusunun Türk çağdaş sanatı üzerindeki etkilerini tespit etmeyi amaçlamaktadır. Dolayısıyla, tezin kapsamı ve sınırlılıkları belirtilerek, temel sorular ve hipotezler ortaya konmuştur. Daha sonra, literatür incelemesi bölümü, göç ve sanat temasıyla ilgili önceki çalışmaların incelenmesini kapsamaktadır. 1980 sonrası Türk sanatında göç olgusuna dair literatürden alınan önemli yaklaşımlar ve bu konuda yapılan önceki analizler, tezin teorik çerçevesini oluşturacak temel bilgileri sağlamaktadır. Ayrıca tezin teorik çerçevesi, göç olgusunun sanatsal ifadesini ele almak üzere kullanılacak kuramsal yaklaşımları tanımlamakla birlikte Sanatın toplumsal ve kimlik inşası üzerindeki etkilerinin teorik temelleri bu bölümde tartışılmaktadır. Üçüncü bölümü, metodoloji açıklar. Bu bölüm, tezin nasıl yapılandırıldığını ve

veri toplama süreçlerini teferruatlı bir biçimde ele alır. Literatür taraması, sanatçıların seçimi ve eser analizleri gibi yöntemlerin nasıl kullanılacağına dair kapsamlı verileri içerir. Dördüncü bölüm, Halil Altındere ve Gülsün Karamustafa'nın çeşitli sanat eserlerini inceleyerek göç temasının nasıl işlendiğini anlamaya yönelik analizler sunmaktadır. Sonuç bölümü ise, tezin ana bulgularını özetler, çalışmanın katkılarını vurgular ve gelecekteki araştırmalar için örnek oluşturur. Son olarak, kaynaklar bölümü, tezde kullanılan literatür, kaynaklar ve referansları kapsamaktadır.

Bu şekilde, tezin yapısı, göç olgusunun 1980 sonrası Türkiye çağdaş sanatçıları üzerindeki etkisi ve bu etkinin Halil Altındere ve Gülsün Karamustafa'nın sanatının anlaşılmasına nasıl yansıdığını kapsamlı bir şekilde ele almaktadır.

F. Tanımlamalar

1. Göç Kavramı

İnsanlık tarihinin büyük kısmını oluşturan paleolitik döneme baktığımızda, atalarımızın avcı-toplayıcı yani göçebe olduklarını görmekteyiz. Son buzul çağının sona ermesiyle birlikte uygun iklim koşullarının oluşmasıyla insanlık kademeli bir şekilde yerleşik hayata geçmeye başlamışlardır. Bu yeni düzenle birlikte sonraki dönem medeniyetlerin tohumları atılmaya başlamıştır. Bu aynı zamanda günümüz birçok disiplininin de köklerine tekabül etmektedir. Haliyle insanlık bu yeni yaşam biçimine hızlı adapte olup birçok yenilik ve buluşlar meydana getirmişlerdir. Oluşturulan bu düzende çeşitli müdahaleler neticesinde bozulmalar meydana gelmiştir. Böylelikle bireysel ya da toplumsal düzeyde yer değiştirmeler meydana gelmiştir. Bizler, birey veya toplumların yaşamında meydana gelen bu durumu göç olarak tanımlamaktayız. Göç siyasal sorunlar, toplumsal çatışmalar, ekonomik kaygılar ya da başka bir sebepten bireylerin veya toplulukların buldukları yerleşim yerini bırakarak başka bir yerleşim yerine gitme eylemidir. Göç en genel şekli ile uzamsal bir hareket, bir mekândan diğerine, bir toplumsal veya siyasal birimden diğerine doğru bir aktarım, (Faist, 2003), olarak tanımlanmaktadır. Öyle ki tanımlamalara bakılınca göç kavramı hakkındaki sanatçı ve bilim insanlarının ortak düşüncesi göç durumun istemli veya istemsiz olarak ortaya çıkan hareket kavramı ve buna bağlı olarak da mekân

kavramının esas alınarak açıklanmaya çalışılmasıdır. Akkayan (1979), ise göçü “Kişilerin hayatlarının gelecekteki kısmının tamamını veya bir parçasını geçirmek üzere, tamamen yahut geçici bir süre için bir iskân ünitesinden (şehir, köy gibi) diğerine yerleşmek kaydıyla yaptıkları coğrafi yer değiştirme olayı” şeklinde benzer bir tanım yapmaktadır. Göç “Nüfusun birey, aile, grup ya da topluluklar biçiminde yaşadığı yeri, doğal veya doğal olmayan etkenlere dayalı olarak yer değiştirmesidir” (Gürbüz; 2005, s. 211). “Göç olgusu ve bu olgunun pratikleri de nedenleri de çeşitlilik gösterdiği için tek tip bir göç ve göç hakkında tek tema üzerinden neden sonuç ilişkisi kurulamaz. Mübadele, köyden kente, bir sığınak olarak savaşın yıkıcı etkisinden kaçma, iç, dış, mevsimlik, kalıcı göç, emek göçü, beyin göçü, sürgün, iltica gibi pek çok göç tipi vardır” (Koçak ve Terzi, 2012: 168). Göç neden, süreç ve sonuçlarıyla gözlemlenebilir bir olgu olmasından dolayı birçok disiplinin üstüne eğilip araştırdığı ve haliyle farklı tanımlamalar ve ifade biçimleriyle karşımıza çıkan bir kavram olmaktadır. Farklı disiplinlerde göç kavramının bu denli yer edinmesi geçmişte ve günümüzde sıkça kendini tekrar eden bir durum olmasından kaynaklanmaktadır.

2. Ulusal Göç (İç Göç)

İç göç, belli bir zamanda, bir ülke içerisinde yerleşim yerlerinden (kent-köy) birinden diğerine yerleşebilmek amaçlı gelişen hareketler (Keleş, 1998, s. 63) olarak tanımlanmıştır. Küresel olarak iç göç, nicelik bakımından dış göçlerden daha etkili ve önemlidir. Ancak net sonuçlara ulaşmak dış göçler kadar kolay olmadığından etkisi daha az hissedilmektedir. 2000 yılında Uluslararası Göç Örgütü (IOM) uluslararası göçmenlerin 175 milyon kişi olduğunu beyan ederken, aynı dönemde Çin’de ve Hindistan’da toplam olarak 400 milyon kişi civarında iç göçmen olduğu bildirilmiştir (Bartram vd., 2017, s. 191).

İç göçlerin çoğunlukla doğal afetler, siyasal, sosyal ve ekonomik nedenlerden kaynaklandığını görmekteyiz. Esas itibarıyla bu tanımlamalara rağmen çok yönlü ve karmaşık bir süreci ifade eden iç göç neticelerinin ölçümü bakımında da birçok zorluğu bünyesinde barındırmaktadır. Bu sebepten, iç göç olgusunun dar tanımlamalar ve sebeplere bağlanılmasından ziyade geniş perspektiften ele alınması daha yerinde olacaktır. Bu aynı zamanda sonuçları bakımından ekonomide, sağlıkta, eğitimde ve şehirlerin mimarisinde ciddi

tahribatlar meydana getiren olgunun başından itibaren önleyici tedbirlerle hafifletilmesinin ilk adımı olacaktır. Ülkemiz özelinde iç göç meselesini ele aldığımızda belli tarihi aralıklarla sirayet eden kitlesel göçlerin arada geçen on yıllara rağmen olumsuz sonuçları devam etmektedir. Kırsaldan gelen düzensiz göçlerin büyük şehirlere uyum sağlama konusundaki eksiklikleri şehirlerde çok farklı bir kültürün meydana gelmesine yol açmıştır.

Bunlarla birlikte şehirlerin medeniyet ölçümünde bir kıstas olarak kabul edilmesinde kırsalı ister istemez itici bir konuma getirmiştir. Bütün bunlar beraberinde kırsal yerlerde yaşayan nüfusun azalmasına, fiziki yapıların yıpranmasını ve alt yapının gerilemesini beraberinde getirmiştir.

3. Uluslararası Göç (Dış Göç)

Katmanlı bir olgu olan göç uluslararası bağlamda sağlık, sosyal, ekonomi ve eğitim gibi alanlarda az gelişmiş ülkelerden daha gelişmiş ülkelere doğru olan göçler olarak nitelendirebiliriz. Göçlerin tarihsel süreçteki gelişimine baktığımızda bu göçlerin kimi zaman kıta Afrika'sında ve Hindistan örneğinde olduğu gibi sömürgeci güçler tarafından zor kullanılarak yapıldığı ya da 1960'larda Almanya'da oluşan iş gücü ihtiyacının karşılıklı anlaşma esasına göre Türkiye üzerinden işçi göçüyle sağlanması şeklinde olduğunu görmekteyiz. Uluslararası göçlerde göç edenler kültürlerinin maddi ve manevi değerlerini de gittikleri yerlere götürmüşlerdir. Bu aynı zamanda birçok yeni icat ve buluşun sınır ötesi göçlerle farklı medeniyetlerin hayatına girdiği anlamına gelmektedir. Aynı zamanda bu göçlerle taşınan çeşitli hastalıklar bazı yerleşik toplumların tarih sahnesinden silinmesine yol açmıştır. Günümüzde ise uluslararası göçler çeşitli yöntemlerle gerçekleşmektedir. Bunlardan kaçak yollarla gerçekleşenler birçok mağduriyeti beraberinde getirdiği gibi işi organize eden yasadışı yapılara büyük kazançlar sağlamıştır. Kazançlarını arttırmak adına insan hayatını hiçe sayan bu organizasyonların yakın zamanda Akdeniz ve Ege denizinde katliam boyutuna varan göçmen ölümlerine neden olduğu görülmektedir. Bu boyuttaki toplu ölümlerin gerçekleşmesine göç edilecek olan ülkelerin meseleye yalnızca güvenlik kaygısıyla yaklaşımları da etkili olmuştur. Çoğu zaman sınır güvenliğinin artırılması göçmen ölümlerindeki artışla paralellik göstermiştir. Sonuçlarına bakılmaksızın nedenleri ortadan kalkmadığı müddetçe, göç

olaylarının azalmayacağı ön görülmektedir.19. ve 20. yüzyıl insanlık tarihinin en kanlı dönemi olmuştur. Gelişen kapitalist ekonomik sistem beraberinde savaşları, işgalleri, sömürgeciliği getirmiştir. Buna yaşanan rejim değişikliklerinin de eklenmesiyle birçok insan yaşadıkları ülkeleri terk etmek zorunda kalmıştır (Çiçekşöğüt, 2017). Arap baharı, Afrika'daki etnik çatışmalar, Afganistan'daki iç karışıklık ve Ukrayna- Rusya savaşı yeni yüz yılda Dünya ölçeğinde uluslararası nüfus hareketliliğinin doruk noktası olmuştur. Bütün bu nüfus hareketliliğinin transit ülke konumunda olan Türkiye açısından ciddi etkilerinin olduğundan bahsedebiliriz.

4. 1980 Sonrası Türkiye'de Göç Olgusu

Türkiye tarihine baktığımızda göç olgusunun önemli bir yer tuttuğunu görmekteyiz. Bu durum çoğu zaman göç süreçlerinin Türkiye özelinde dönemleri belirleyebilecek kadar etkili olduğunu göstermektedir. 1980lerle birlikte ekonomi ve ideoloji alanlarında toplumda ciddi dönüşüm ve kopuşlar yaşanmıştır. Bu kopuşlar beraberinde önlenemez ölçekte göç hareketlerini getirmiştir. Bu göçler genelde kırsaldan şehirlere olduğundan kentlerde kontrol edilmesi zor sorunları meydana getirmiştir. Bu sorunların başında gecekondulaşma gelmektedir. Buna göre gecekonducular ya bu büyük dönüşümün doğurduğu kentsel eşitsizliğin yoğunlaştığı alanlar ya da aşırı hızlı modernleşmenin ortaya çıkardığı bir takım uyumsuzluklar ya da bir tür patolojiydi (Şenyapılı, 1978).Türkiye'nin son otuz yıllık periyoduna baktığımızda göçlerin iki ana dinamikten kaynaklandığını görmekteyiz. Bunlar Güney Doğu sorunu ve Neoliberal ekonomiye geçişten kaynaklanmaktadır. Neoliberal ekonomiye geçiş şehirleri sermayenin odak noktası haline getirmiştir. Bu da beraberinde günümüzde hala çözüme kavuşamamış sorunların ortaya çıkmasına yol açmıştır. Bu süreçteki göçler kontrol edilemez boyutta olması sebebiyle arazi rantlarını ortaya çıkarmıştır. Bu da sermaye sahiplerini klasik üretim ve istihdam sağlayacak hamleler yapmasından ziyade kolay yoldan kazanç sağlayabilecekleri davranış biçimlerine yönlendirmiştir. Bütün bunlarla birlikte sanayi alanındaki üretimin düşmesiyle Neoliberal ekonomi hamlesiyle başlayan göç dalgaları artık durma noktasına gelmiştir. Bu süreçte Türkiye'nin farklı bölgelerinden gerçekleşen göçler amaç, nitelik, oluş şekli ve şehirlere eklemleme biçimleriyle homojen özellikler taşımaktaydılar. Durma noktasına gelen göç hareketleri Güney Doğu olaylarıyla

birlikte tekrardan ivme kazanmıştır. Bu göçler nitelik ve oluşturduğu sorunlar bakımından bir önceki ekonomik eksenli göç biçimlerinden farklıydı. Güney Doğu kaynaklı göçler kırsaldan bölgedeki şehirlere - kırsal ve bölgedeki şehir merkezlerinden İstanbul, İzmir, Mersin, Ankara, Antalya ve Adana gibi büyük şehirlere doğru olmuştur. Bu bahsettiğimiz şehirlerin yeni sakinleri bir önceki göçlerle gelen kitlelerden daha ayırık grup ve cemaat niteliğine bürünmüşlerdir. Bu durum şehirlerde mekânsal ve demografik açıdan büyük değişimler meydana getirmiştir. Aradan çokça süre geçmesine rağmen Güney Doğu olayları eksenli göçlerin boyutu ve meydana getirdiği sonuçların haritasını orta çıkaracak boyutta çalışmaların yapılmadığını görmekteyiz. Bu süreçte tarihlendirmeden bağımsız olarak Türkiye'nin jeopolitik konumundan kaynaklı transit göçler kendi karakteristiği ekseninde devam etmiştir. Aynı zamanda Orta Doğu coğrafyasında başlayan Arap Baharının getirmiş olduğu çatışma ortamının yarattığı göç dalgalarından en çok etkilenen ülke Türkiye olmuştur. Bunlardan özellikle Suriye'den gelen göçlerin daha önce bahsettiğimiz ekonomi ve Güney Doğu sorunu kaynaklı göçlerden daha ciddi sorunları beraberinde getirdiğinden bahsedebiliriz. Suriye göçünün ani ve kitlesel oluşu nedeniyle ülkemiz bazı alanlarda çeşitli problemler ortaya çıkmıştır. Sınır bölgesinde bazı yerleşim yerlerinde Suriyeli nüfusun yerli nüfusu geçtiği görülmektedir. Sancılı bir sürece tekabül eden Suriye göçünün yeni olması sebebiyle literatürde önü ve arkasıyla etraflıca malumat bulabileceğimiz bir aşamada olmadığını görmekteyiz.

5. Göçmen

Göçmen; kişinin yaşadığı yeri köy, kent veya ülkeyi terk ederek farklı bir mekânda farklı bir kültüre sahip başka bir toplum içerisinde yaşayan veya yaşamak zorunda olan kişileri ifade etmektedir (Perruchoud, 2009). Göçmenlik, insanların çeşitli sebeplerle yer değiştirmesiyle ilgilidir ve bu nedenler çoğunlukla sosyo-ekonomik, politik, inançsal veya çevresel faktörlerden kaynaklanmaktadır. Göçmenler İstihdam, daha insani yaşam koşullarına ulaşma, savaş, siyasi zulümden kaçma, aile birleştirme veya eğitim gibi nedenler göç etmektedirler. Göçmenler, çoğunlukla buldukları coğrafyadan hedef coğrafyadan, standartları daha iyi bir yaşam umuduyla veya acil bir ihtiyaç nedeniyle giderler (Gülpınar, 2012). Göçmenler, yasal veya yasa dışı yollarla göç edebilirler. Yasal göç yolları, göçmenlerin vize veya oturma izni gibi resmi

belgelerle hedef ülkeye girmesini ve yerleşmesini sağlar. Yasa dışı göç ise genellikle belgeleri olmadan veya yasa dışı yollarla hedef ülkeye ulaşmayı içerir. Göçmenlerin hedef ülkelerde karşılaştığı sorunlar ve haklar, genellikle göçmenlerin statüsüne ve ülkenin göç politikalarına bağlıdır.

6. Kimlik

Bir sosyal bilimler kavramı olan kimlik insanlık tarihi boyunca siyasal, sosyal, sanat ve kültür alanlarında üzerinde çokça durulan bir kavram olmuştur. Dolayısıyla kimlik kavramıyla ilgili birçok tanımın yapılması olası görülmektedir. Bu tanımlamalardan konumuzu içerik bakımından anlamlı kılacak olanları almamız yerinde olacaktır. Aydoğdu, (2004), kimlik tanımlanmasındaki çok boyutluluk ve çeşitliliğe rağmen tanımların tümünün merkezinde “özne” olma vurgusunun olmasının; kavramın tanımı, çözümlenmesi ve sorgulanmasını kolaylaştırdığını belirtmektedir. Kimlik (identity) terimi, aynılığı ve sürekliliği içeren Latince "idem" kökünden türetilmiştir. Türkçede ise kimlik, "kim" soru kökünden türetilmiş olup aynı şekilde zorunlu bir mensubiyeti (aidiyet), aynı olmayı, tek olmayı, hangi kişi olmayı ifade eder. Aynı zamanda kimlik, seçip istediğimiz yahut rıza gösterdiğimiz şeylerden çok, ne olduğumuz ve nasıl tanıdığımızla ilişkilidir. Aynı zamanda “Kimlik var olmak için farklılığa gereksinim duyar ve kendi kesinliğini güven altına almak için farklılığı ötekiliğe dönüştürür.” "Gleason'a (2006), göre ise, “Kimlik” kavramı sosyal bilimlerde temel olarak birey ve toplum arasındaki ilişkiden bahsetmek için 1950'li yıllarda yoğun olarak kullanılmaya başlanmış, “Ben kimim?” ve “Ben nereye aidim?” sorularıyla bağlantılı bir kavramdır. Weeks (1998), kimliğin insanlarla aramızda aynı ya da farklı noktalar bağlamında bir aidiyet problemi olduğunu belirler. Bu anlamda kimlik, “benliğin” nasıl tanımlandığına ve başkalarıyla bağlantılı olarak nasıl sınıflandırıldığına işaret eder

Görüldüğü üzere kimlik tanımlanabilmesi açısından birçok zorluğu bünyesinde barındıran karmaşık bir kavramdır. Bu sebepten soyutlamalar dâhilinde anlaşıp işlevsel bir anlam kazanabilmektedirler. Makul olan bu anlamın tek yönlü kurgulanmış temellere dayandırılmasından kaçınmaktır. Nihayetinde kimlikler birer kurgu-yapı olabildikleri kadar birkaç farklı öz üzerinden şekillenebilen işaretlerde olabilmektedir. Bu işaretler süreçte mekân ve

zamana bağılı olarak deęişime uğrasalar da büyük ihtimalle yeni bir eksen etrafında anlam yüklenmelerine gidecektir. Sosyal bilimlerde son yıllarda giderek kabul gören görüşe göre fertlerin tek bir kimlik üzerinden tanımlanmasından ziyade çoğul kimlikler toplamı olarak kabul görüp anlaşılmasının daha makul olacağı kanısı üzerinde durulmaktadır. Kimlik kavramı her ne kadar toplumu yönlendiren şekillendiren erkler tarafından homojen bir karaktere evirilmeye çalışılsa da o kendi içinde ele avuca sığmayan dinamizmiyle mutlaka heterojen olan taraflarını gün yüzüne çıkarmaktadır.

7. Mekân –Yer

Çeşitli bileşen ve öğelerden oluşan mekân, ele alındığı disiplin doğrultusunda farklı anlamlar ihtiva etmektedir. Heidegger, modern yaklaşımdaki boyutsal mekân anlayışına yer kavramı ile karşı çıkmıştır. Yer; dasein- varoluş (insanların dünyada bulunma /var olma biçimleri / yolları) ve dwelling- ikamet etme kavramları üzerinden açıklanır. Bu nedenle bir yerin konum gibi ölü değil, yaşantısal bir niteliğe sahip olduğunu, insanın varlığı ve deneyimi için bir kök salma biçimi temsil ettiğini savunur (Heidegger,2018). Bu yaklaşıma göre ölçülebilir boyutlarla simgelenen mekândan ziyade insan varlığının süregeldiği, deneyimlendiği ve yaşamların kök saldığı organik anlama denk gelen yer kavramı tercih edilmektedir.Mekân bireyin sosyal kimliğini meydana getirdiği ve kendini üzerinde var edebildiği fiziksel bir olgudur. Bu olgu ekonomik, psikolojik, siyasal ve kültürel süreçlerin bireylerin yaşamlarına yansıdığı alandır.

8. Kültür

Kültür toplumların zaman içerisinde oluşturdukları maddi ve manevi değerlerin toplamı olarak kabul edilmektedir (Güvenç, 2018). Bu sebepten kültürün herhangi bir topluma mal olabilmesi için mutlaka onu sergileyen toplumlara özgü karakteristik özellikler taşıması gerekmektedir. Sosyolojik açıdan kültür bizi var eden ve nesilden nesile aktarılmasıyla insanların yaşam pratiklerini oluşturan çok katmanlı bir mirastır. Bu miras çoğunlukla bünyesinde barındırdığı olumlu aktarımlarla sonraki nesillerin yaşamını kolaylaştırırken, bazen de zamanın ruhuna uygun olmayan normlarıyla toplumların gelişim ve ilerleyişinin önünde bir set olarak durmaktadır. Haliyle kültür statik bir

pozisyonda deęildir. Yeni gelen nesiller bir yandan ondan beslenirken bir yanda da onu yoęurup geliřtirip, sonraki kuřakları aktarmaktadırlar. Bireysel açıdansa kltr, tecrbeler ve ęrenme yoluyla geliřtirdięi zevk, tutum, yetenek ve yargılama biçimlerinin tm olarak tanımlanabilmektedir.

II. KURAMSAL ÇERÇEVE

A. Göç Ve Sanat Arasındaki İlişki

Göç olgusunun sanatla etkileşimi, karmaşık bir konseptin sanatsal ifadesini anlamaya yönelik karmaşık bir araştırma alanını oluşturur (Girgin, 2017). Göç, bireylerin farklı topluluklar ve farklı coğrafyalar arasında yer değiştirme sürecini tanımlarken, sanat bu süreçte duygusal, kültürel ve politik bir araç olarak kullanılır (Gezer-Oğuz, 2020). Göçün sanatla ilişkisi, sanat eserlerinin içinde bulunduğu toplumsal ve kültürel bağlamdan nasıl etkilendiğini ve bu sürecin sanatçılar üzerindeki etkilerini araştırmayı gerektirir.

Öncelikli olarak, göç kavramının sanatla etkileşimi, bu iki alan arasındaki karşılıklı ilişkiyi anlamak adına yapılmış temel çalışmaları içerir. Göç, sanat eserlerinde farklı yöntemlerle ifade edilebilir. Sanatçılar, göç olgusunu ele alarak, kendi deneyimlerini veya toplumlarındaki değişimleri estetik bir biçimde belirtme çabasına girişirler (Gönülal, 2009). Dolayısıyla göçün sanat eserlerindeki tezahürünü kavramak, sanatın toplumsal olaylara nasıl duyarlılık gösterdiğini tespit etmek açısından önemlidir. İkinci olarak, göçün sanatla münasebeti, sanatın toplumları değiştirip dönüştürme potansiyelini vurgular. Göç, sanatı bir araç olarak kullanarak, farklı kültürleri bir araya getirme veya göçmen deneyimini anlatan eserlerin hayat bulmasını sağlamaktadır. Bu bağlamda, göç olgusunun sanatla ilişkisi, sanatın kültürel köprüler kurma ve kimlikleri keşfetme süreçlerini nasıl şekillendirebileceğini kavrama hususunda önemli bir yer tutmaktadır (Seyitvan, 2017). Üçüncü olarak, göç olgusunun sanatla etkileşimi, sanatın sosyal ve politik bir platform olarak kullanımında kapsamaktadır. Göç, toplumları değiştirip dönüştüren bir faktör olarak sanat eserlerinde politik mesajların ve sosyal dönüşümlerin dili olabilmektedir (Şafak, 2008). Bu sebepten, göç kavramının sanatla etkileşimi, sanatın toplumsal olaylara müdahale etme gücünü ve bu müdahalenin izlerini anlamak için kritik bakış açıları sunmaktadır.

Netice itibariyle, göç olgusunun sanatla etkileşimi, kültürel ve politik bağlamlarda nasıl anlamlandırıldığını kavramaya yönelik kapsamlı çalışmalarla incelenmelidir. Bu çalışmalar, göçün sanat eserlerini nasıl şekillendirdiğini, sanatın göç olgusunu nasıl yansıttığını ve seyirci üzerindeki etkilerini anlamak bakımından önemli bir dayanak oluşturmaktadır.

Göç, sanat camiasında çok boyutlu bir konu olarak ele alınmakta ve sanatçılar tarafından çeşitli estetik ifade biçimleriyle temsil edilmektedir (Uyar, 2021). Göçün sanatsal ifadesini anlamak için, bu fenomenin bilgi dağarcığını araştırmak, eserlerinin arka planındaki düşünsel ve estetik anlamı çözmeye yardımcı olacaktır. Göç, sosyoloji, antropoloji ve coğrafya gibi disiplinlerin kesişme noktasında yer alır (Köse, 2017). Dolayısıyla, göçün sosyal, kültürel ve psikolojik anlamlarına yoğunlaşan teorik yaklaşımların incelenmesi, sanat eserlerinin göç olgusunu ele alış biçimi açısından önemlidir. Göçün sanatsal ifadesi, sanat çalışmalarında görsel, işitsel ve sembolik bir dille gerçekleşmektedir (Üner, 2018). Bu sebepten sembollerin çerçeveleri, göçün sembolik biçimlerini anlamak adına faydalı olabilir. Göç olgusunun renk, form, sembol ve diğer görsel öğelerle nasıl temsil edildiği, teorik bağlamda açıklanabilir. Bununla birlikte, kültürel coğrafya teorileri, göçün farklı kültürleri nasıl etkilediğini ve sanat eserlerinde bu etkileşimin nasıl yansıdığını anlamak adına önemlidir (Uslu-Ak, 2021). Göç, sanat eserleri aracılığıyla kültürler arası etkileşimleri ifade eder. Ayrıca, göçün sanatsal ifadesinin teorik çerçevesi, postkolonyal teoriler ve feminizm gibi eleştirel bakış açılarını barındırmaktadır. Bu yaklaşımlar, göç gerçeğine odaklanırken, kimlik inşası ve toplumsal eşitsizlik gibi konuları merkezine alarak, sanat eserlerinin politik ve sosyal içeriklerini anlamak için kullanılmaktadır. Netice itibariyle, göçün sanatsal dilini kavramak, göç olgusunun nedenleriyle ele alınmasını gerektirir. Bu bağlamda, sosyal bilimler ve kültürel teoriler, göçün sanat eserlerinde nasıl temsil edildiğini kavramak açısından önemli ipuçları sunmaktadır. Eserlerdeki göç konularını incelemek, bu eserlerin izleyici üzerindeki etkisini anlamak ve toplumların olaylara yaklaşımlarına belirlemek açısından önem arz etmektedir.

B. Göçün Sanata Yansıması ve Kimliği Şekillendirmedeki Rolü

Göç, bireylerin ve toplulukların kimlik oluşumlarını derinden etkileyen karmaşık bir süreçtir ve bu süreç, çeşitli teorik yaklaşımlarla anlamlandırılmaktadır. Göç coğrafi bir değişim olduğu gibi kültürel ve sosyolojik bir dönüşümü de bünyesinde taşır (Yıldız, 2021). Dolayısıyla göçün kimlik şekillenmesi üzerindeki etkilerini anlamak üzere farklı yaklaşımları incelemek gereklidir. Sosyal bilimlerde göç ve kimlik üzerine yapılan çalışmalarda, etnografik, sosyolojik ve antropolojik verilere sıklıkla başvurulmaktadır. Göç sürecinde bireyler, geldikleri kültür ile hedef kültür arasında bir uyum sağlama gayreti içinde olurlar (Urk, 2010). Bu çaba, bireylerin ve toplulukların kimliklerini şekillendirirken, beraberinde yeni bir kimlik meydana getirme sürecini de kapsar. Bu doğrultudaki veriler göç eden bireylerin kimliklerini nasıl şekillendirdiğini kavramak adına önemli bir araçtır. Göçmenler, ait oldukları kültürden getirdikleri değer yargılarını, hedef kültürle etkileşime sokarak, yeni bir sentez meydana getirme eğiliminde olurlar (Şafak, 2008). Bahsedilen bu sentez, göçmen kimliğinin şekillenmesinde önemli bir rol oynar. Sosyal kimlik yaklaşımı, bireylerin kendilerini ve ait oldukları grupları algılama biçimlerini açıklar. Göç, bireyin mevcut kimliğinde değişikliklere neden olur ve genel anlamda yeni çevreye uyum sağlama süreci, bireyin kendisini bu yeni topluluk içinde nasıl konumlandığı hususunda belirleyici bir rol oynar (Memiş ve Bülbül, 2014). Bu doğrultuda, postkolonyal teoriler, göç olgusunu, güç dinamikleri ve kimlik ilişkileri bakımından ele alır. Göçmenlerin, ait oldukları kültürden yeni yerleştikleri toplumların kültürüne nasıl entegre oldukları ve ilişkiye girdikleri yeni kültürün kimlik oluşumlarını ne türden etkilediği postkolonyal bakış açısı bakımından önem arz etmektedir (Gürkan, 2006).

Politikaların göç üzerindeki etkisi, Türkiye'deki kimliklerin şekillenmesinde önemli bir rol oynar. Kültürel kimlik teorileri, göçmenlerin kendi kültürlerini koruma ve yerel kültürle etkileşimde bulunma çabalarını anlamamıza yardımcı olmaktadır (Develi, 2017). Göç, sıklıkla bireylerin kimliklerini çeşitlendirme ve yeni bir kültürel sentez yaratma sürecini başlatır. Türkiye'nin tarihindeki farklı göç dalgaları, bu anlamda kültürel çeşitliliğin ve kimlik karmaşıklığının artmasına katkıda bulunmuştur. Kimlik politikaları, göçmenlerin sosyal, kültürel ve siyasi haklarına yönelik yaklaşımları içerir ve bu politikaların göçmenlerin

kendilerini nasıl tanımladığı ve tanımlanmasına izin verildiğini etkiler (Castles ve Miller, 2008). Dolayısıyla Göçmenlerin topluma katılımını teşvik eden politikalar, Türkiye'nin kimlik dinamiklerini zenginleştirip çeşitlendirebilir.

Çalışma sanatın, göçmenlerdeki kimlik değişim süreçlerini, göç temasının sanat eserlerinde nasıl ifade edildiği üzerine gerçekleştirilen literatür taramaları ile incelenmiştir. Göçmenlerin yeni toplumlara uyumu, aidiyet duyguları, dil ve kültür çatışmaları, sanatçılar tarafından sıklıkla işlenen temalardır. Bu eserler, göçmen bireylerin ve toplulukların kimlik politikaları üzerindeki etkilerini ele alarak, göçün bireylerin kimliklerini nasıl etkilediğini ve bu süreçte nasıl bir anlam inşa edildiğini açıklamaktadır (Yağmur ve Bastaban, 2020). Kültürel değişim ise göç olgusuyla sıkı bir şekilde bağlantılıdır. Göç eden bireylerin kendi kültürlerini yeni bir ortama taşımaları ve bu kültürlerin karşılaştıkları toplumla etkileşime girmesi, sanat eserlerinde sıkça ele alınan konulardır.

Bu çalışma, sanatın, göç eden bireylerin kimlik oluşumunda ve deneyimlerinin anlatımında kilit bir role sahip olduğunu göstermektedir. Göçle sanat arasındaki ilişki, bir yandan göçmenlerin kültürel geçiş süreçlerini ifade etme çabası olarak, diğer yandan da göç olgusunun toplumsal ve bireysel boyutlarını anlama sürecini hedeflemektedir (Elmas ve Erikan, 2022). Böylelikle sanat, göçmenlerin kendi deneyimlerini, acılarını, umutlarını ve kimlik arayışlarını ifade etme aracı olarak önemli bir görevi yerine getirmektedir. Bu yönüyle sanat, göçmenlerin yaşadığı zorlukları, kaygıları ve kültürel çatışmaları anlatma potansiyeli taşır (Erol-Şahin ve Kayalıoğlu, 2016). Bu bağlamda çeşitli araştırma alanları, resim, heykel, edebiyat ve performans sanatları gibi farklı alanların göç temasını nasıl işlendiğini ele almaktadır. Örneğin, görsel sanatlar alanında yapılan çalışmalar, göç eden sanatçıların eserlerinde çoğunlukla kimlik, toplum ve aidiyet konularına ağırlık verdiği gözlemlenmiştir (Ekiz, 2022). Bu araştırma, bir bakıma sanatın göç eden bireylerin kendi hikâyelerini ele alma ve ifade etme sürecinde nasıl bir araç olarak kullandığını belirtmektedir.

Sonuç olarak göç temasının sanat üzerindeki etkileri, hem göç eden bireylerin kendi deneyimlerini anlamalarına hem de toplumlar arası anlayışın kökleşmesine katkıda bulunmaktadır. Göç sanat aracılığıyla kimliklerin yeniden şekillenmesini, kültürler arası etkileşim ve toplumsal farkındalık gibi önemli

konuları gündeme getirerek, ilgili alanda geniş bir araştırma olanağı meydana getirmektedir.

C. Postmodernizm ve Çağdaş Sanatta Göç Olgusu

Postmodernizm, geleneksel sanat yaklaşımlarına tepki olarak ortaya çıkmış ve farklı disiplinlerden esinlenen, çeşitli teknikleri birleştiren bir yaklaşım sergilemektedir. Bu dönemde Türk sanatında göç teması, kimlik, mekân ve zaman gibi konularla birlikte ele alınmıştır (Demirel, 2020). Postmodern sanat eserleri, normlara karşı çıkma, farklı bakış açılarını birleştirme ve geçmişle bugün arasında bağlantılar kurma eğilimindedir. Bu teorik perspektiflerin kullanılması, Türkiye'deki sanat sahnesindeki eserleri sadece estetik açıdan değil, aynı zamanda toplumsal, politik ve ekonomik bağlamda anlamlandırmamıza olanak tanır (Karataş vd, 2017). Sanat, bu perspektifler aracılığıyla, toplumsal değişimlere karşı bir tepki olarak veya mevcut durumu sorgulayarak, geniş bir anlam yelpazesi sunmaktadır. 1980 sonrası Türk sanatındaki dönüşüm, önemli ölçüde postmodernizm ve çağdaş sanat akımlarının etkisi altında gerçekleşmiştir. Bu dönem, sanatın ifade biçimlerinde ve konularında büyük bir çeşitlenme ve özgürlük anlayışının yeşermesine şahitlik etmiştir (Doğan-Ak, 2018). Göç konusu, özellikle postmodernizm ve çağdaş sanatın Türkiye'deki sanatçılar tarafından nasıl işlendiğini anlamak adına önemli bir konum oluşturmaktadır.

Çağdaş sanat ise, çoklu disiplinleri içerir ve sanatçılara geniş ifade imkânları sunar. Türk sanatında göç temasını işleyen sanatçılar, çağdaş sanatın esnekliğinden faydalanarak göçmenlik sürecini heykelden video sanatına, fotoğraftan enstalasyonlara kadar çeşitli araç ve yöntemlerle ifade etmişlerdir. Çağdaş sanatın başlangıç tarihi konusunda ihtilafli görüşler belirtilmiş olsa da çoğunluk 1950 tarihinden itibaren modern sanatı takip eden bir süreç olduğunu kabul etmektedir. Çağdaş sanatın kendi bağlamındaki terimsel kullanımı daha çok 1980'li yıllara denk gelmektedir. Fakat asıl yaygın kullanımı 2000'li yıllarla ivme kazanarak devam etmiştir. Şuan içinde bulunduğumuz çağdaş sanatlar döneminde, ilkel dönemlerden günümüze değin var olmuş sanat akımlarıyla çalışan sanatçılara denk gelmek mümkündür. Zaman zaman post modernizmle aynı anlamda kullanıldığına şahit olduğumuz çağdaş sanat aslında postmodernizmi de içinde barındıran daha kapsamlı bir terimdir. Burada

postmodernizm ve çağdaş sanatın temelde ayrıştığı noktaya değinecek olursak, postmodernizm daha çok modernizm sonrası dönemi tanımlamak adına belirli bir dönemi ve bu dönemin üstünde temellendiği estetik yaklaşımıyla çağdaş sanatın bünyesine aldığı tüm eserleri kapsamaktadır. Bu doğrultuda, 1980 sonrası Türk sanatındaki genel yaklaşımları anlamak için postmodernizm ve çağdaş sanat akımlarının ana prensiplerine anlamak önemlidir. Postmodernizm, alıntı yapma, parodi ve ironi gibi öğeleri içermektedir. Türk sanatçılar, göç konusunu postmodernizm öğeleriyle yoğurarak, göçmen deneyimini ele almanın farklı ve yaratıcı yollarını keşfetmişlerdir (Daban, 2019). Bu verilerin incelenmesi Türk sanatının göç temasını ele alış biçimini anlamak adına önemlidir. Göç, bu akımlar içinde basit anlamda fiziksel bir değişim değil, aynı zamanda kimlik, aidiyet ve kültürel etkileşim gibi derin konuları da bünyesinde barındırır. Bu sebeple, postmodernizm ve çağdaş sanatın Türk sanatındaki evrimini anlamak, sanatın toplumsal ve kültürel dinamiklere olan katkısını değerlendirmek açısından önemli bir yaklaşımdır. Postmodernizm ve çağdaş sanat, göç süreçlerini ele alırken geniş bir yelpazede çeşitli ifade biçimlerini kullanmıştır. Bu akımların göç temasını nasıl işlediğine dair fikir oluşturmak adına örnek eserlerin analizi, sanatçıların bu karmaşık konuyu nasıl ele aldığını ve örnek teşkil etmesi açısından, Türk sanatçı Halil Altındere'nin "Wonderland" (2013) adlı video enstalasyonu incelemek faydalı olacaktır. Bu eser, göç olgusuna hiciv ve mizah aracılığıyla yaklaşmaktadır. Altındere, göçmenlik deneyimini absürd ve ironik bir bakış açısıyla ele alarak, seyirciyi düşündürmeye ve sorgulamaya teşvik eder. Video enstalasyon, göçmenlerin yaşadığı zorlukları ve kültürel çatışmaları çeşitli karakterler aracılığıyla anlatmaktadır. Benzer çalışmalardan biri olan Gülsün Karamustafa'nın "Beni Ağlatmaya Kimin Hakkı Var" (1981) adlı kolaj çalışması da postmodernizm ve çağdaş sanatın göç temalı eserlerinden biridir. Bu eser, göç olgusunu mekânsal ve kültürel bir bakış açısıyla ele alarak, göçmenlerin yeni bir şehirde nasıl varlık gösterdiklerini ve bu süreçte nasıl bir kimlik inşa ettiklerini inceler. Karamustafa, eserinde göçün sadece fiziksel bir değişim değil, aynı zamanda kültürel bir dönüşüm süreci olduğunu vurgulamakla birlikte, kırsaldaki yaşama duyulan kayıp ve özlem duygularının karışık bir biçimde ifadesini vermektedir.

Bununla birlikte, çağdaş sanatçı Kutluğ Ataman'ın "The Enemy Inside Me" (2011) adlı video enstalasyonu da göç olgusunu sorgulayan bir örnek olarak ele alınabilir. Ataman, göçmenlik deneyimini bireyin içsel dünyası ve kimlik arayışı üzerinden ele alır. Bu eserde, göçmenin içsel çatışmaları ve çift kimlik arayışı, sanatçının özgün anlatım tarzıyla izleyiciye aktarılır.



Şekil 1. The Enemy Inside Me(Kutluğ Ataman,2011)Video çalışması

(<https://www.istanbulmodern.org/en/exhibitions/past/kutlug-ataman-the-enemy-inside-me-2023>)

Bir diğer güncel sanatçımız olan Hale Tenger'in ‘‘Dışarı Çıkmadık, Çünkü Hep Dışarıdaydık, İçeri Girmedik Çünkü Hep İçerdeydik’’ adlı enstalasyonunda göç kavramının izleyici üzerindeki etkisini izleyiciyi de çalışmaya dahil ederek güçlü bir şekilde vurgulama yoluna gitmiştir. Tenger, bu çalışmasında antrepo binasındaki bekçi kulübesini değişime uğratmadan, etrafını dikenli tellerle çevirdiği bir yere konumlandırmıştır. İzleyicinin çalışmanın verdiği mesajı kavrayabilmesi adına içere girip çalışmayla fiziksel bir etkileşim içine girmesi gerekmektedir.



Şekil 2. ‘‘Dışarı Çıkmadık, Çünkü Hep Dışarıydık, İçeri Girmedik Çünkü Hep İçerdedik’’

(Hale Tenger)(<https://www.artfulliving.com.tr/gundem/iceri-girmedik-cunku-hep-icerdedik-disari-cikmadik-cunku-hep-disardaydik-i-2944-2023>)

Göç konusu ekseninde çalışmalar üreten Fas asıllı çağdaş sanatçı Bruno Catalanon’un ‘‘Gurbette Yok Olup Gitmek’’ adlı eseri göçmenlerin ve mültecilerin bu zorlu süreci kat ederken adım adım eksilmelerinin izleyiciye güçlü bir şekilde yansıtıldığı çalışmasıdır. Sanatçı aynı zamanda eksik heykel akımının başlatıcısı konumundadır. Sanatçının aynı zamanda çalışmaları farklı birçok şehirde kamuya açık alanlarda sergilenmektedir.



Şekil 3. ‘‘Gurbette Yok Olup Gitmek’’ (Bruno Catalanon)

(<https://artigercek.com/foto-galeri/bruno-catalano-nun-gezginleri-56975h-2023>)

Son olarak Amerikalı çağdaş sanatçı olan Jacob Lawrance'nin büyük göç serisine ait "Panel 18" adlı eseri göçmenlerin deneyimlerini ve yaşadıkları zorlu süreçleri anlamak açısından önemli bir yer tutmaktadır. Eserde lekeler aracılığıyla oluşturulan kompozisyon ve vücutların beden hareketleri, göçün fiziksel devinimini destekler biçimdedir. Çalışmanın üst kısmında yer alan göçmen kuşları, alt kısmında yer alan figürlerin hareketlerini sembolik bağlamda desteklemektedir.



Şekil 4. "Panel 18" (Jacob Lawrence)

(<https://www.soylentidergi.com/sanat-eserlerinde-goc-temasinin-izlerine-yolculuk/2023>)

Bu eserlerin analizi, postmodernizm ve çağdaş sanatın göç temasını nasıl işlediğini anlamamıza yardımcı olurken, aynı zamanda sanatçıların bireylerin ve toplulukların göç deneyimine nasıl duyarlılık gösterdiğini de ortaya koyar. Bu eserlerde genellikle göç, sadece fiziksel bir değişim değil, aynı zamanda kimlik, aidiyet ve kültürel etkileşim gibi derin konuları içeren çok katmanlı bir olgu olarak ele alınmıştır.

D. Toplumsal ve Politik Bağlamda Göçün Sanat Üzerindeki Etkileri

Göç olgusunun sanat eserlerindeki toplumsal ve politik bağlamını anlamak için bu disiplinlerin teorik çerçevelerini incelemek gerekir. Göç aynı zamanda sosyal ve politik bir olgu olarak da ele alınır (Erol ve Ersever, 2014). Sanat eserleri, bu karmaşık ve çok boyutlu olguyu ele alırken genellikle sosyolojik ve politik yaklaşımları kullanarak toplumsal etkileşimleri anlamlandırmaya çalışır.

Sosyolojik yaklaşımlar, göç olgusunu bireylerin ve toplulukların sosyal yapıları içinde nasıl anladığımızı şekillendiren önemli araçlar sunmaktadır. Göç sosyal değişimi tetikleyen karmaşık bir süreçtir (Gürkan, 2006). Tamda bu noktada sosyolojik yaklaşımlar, göç olgusunun sanat eserlerinde nasıl temsil edildiğini anlamak için kritik rollere sahiptirler. Örneğin, göçün toplumsal bir olgu olarak ele alındığı teorik çerçeveler arasında Pierre Bourdieu'nün pratik alan teorisi ve Erving Goffman'ın dramaturji teorisi bulunur. Bourdieu'nün teorisi, göçmenlerin sosyal ve kültürel sermaye taşıma ve bu sermayeyi yeni ortamlarda nasıl kullanma süreçlerini ele alırken, Goffman'ın teorisi, göçmenlerin toplumsal rollerini ve kimliklerini nasıl sergilediklerini anlamak açısından önemlidir.

Politik yaklaşımlar ise, göçün devletlerarası ilişkiler, vatandaşlık hakları ve sınırların oluşturulması gibi konulara nasıl bağlı olduğunu anlamaya odaklanır. Göç temasının sanat eserlerinde işlenmesi genellikle politik bir yorum içerir. Sanatçılar, göçün toplumsal ve politik boyutlarını sorgulayarak, güç dinamiklerini ve göçmenlerin yaşadığı zorlukları ele alır. Bu bağlamda, sosyolojik ve politik teorik yaklaşımların incelenmesi, göç olgusunun sanat eserlerinde nasıl temsil edildiğini daha derinlemesine anlamamıza yardımcı olur (Hayter, 2004). Sanat, bu teorik çerçevelerle bağlantılı olarak göç olgusunu ele alarak toplumsal ve politik bir farkındalık yaratma potansiyelini bünyesinde taşır.

Sonuç olarak, Türkiye'de sosyal, politik ve ekonomik değişimlerin sanat üzerindeki etkilerini anlamak adına farklı yaklaşımların sergilenmesi, bu değişimlerin sanat eserleri üzerindeki yansımalarını kavramak adına kritik bir önem taşımaktadır. Bu teorik yaklaşımlar, sanatın toplumsal dinamiklere nasıl yanıt verdiğini ve değişen koşullarla nasıl etkileşimde bulunduğunu anlamak adına önemli araçlar sunmaktadır.

E. Postkolonyal ve Feminist Bakış Açılarının Göçe Yaklaşımı:

Göç olgusunda postkolonyal teori, emperyalizmin ve kolonyal geçmişin etkilerini inceleyerek, göçün sıkça sömürgecilikle ilişkilendirildiği durumları ele alır. Feminist bakış açısı ise göçün cinsiyet bağlamındaki özelliklerini vurgular ve kadın göçmenlerin deneyimlerine odaklanır. Postkolonyal teori, göçü kültürel ve siyasi bağlamda ele alarak, göç eden bireylerin esasen birçok kültürel, ekonomik ve politik etmenle etkilendiklerini vurgular. Göçmenler, genellikle emperyalizmin

izlerini taşıyan ülkelerden ayrılarak, yerel kültürlerle etkileşime geçerler (Yazgan, 2007). Postkolonyal analiz, bu etkileşimleri ve göçmenlerin kendi kimliklerini bu bağlamda nasıl yeniden inşa ettiklerini anlamak için önemli araçlar sunmaktadır.

Feminist bakış açısı ise, göç olgusunu cinsiyet perspektifinden ele alır. Kadın göçmenler genellikle özel bir dikkat çeker genellikle göç sürecinde maruz kaldıkları cinsiyet temelli zorluklar ve eşitsizliklerle başa çıkmak zorunda kalırlar (Antmen, 2009). Göç eden kadınlar, sıklıkla aile içi rolleri ve toplumsal beklentileri aşmaya çalışırken, yeni bir kültürle etkileşime girdiklerinde özel bir hassasiyetle karşılaşmaktadırlar. Bu yaklaşım aynı zamanda göçün kültürel kimliklerin, güç dinamiklerinin ve cinsiyet rollerinin karmaşık etkileşimlerini incelemek bakımından önemlidir. Postkolonyal bakış açısı, göçmenlerin yerel ve küresel güç dinamikleri arasındaki ilişkiyi ele alırken, feminist bakış açısı kadın göçmenlerin özel deneyimlerini ve bu deneyimlerin toplumsal yapılarla nasıl etkileşime girdiğini vurgular.

Sonuç olarak, postkolonyal ve feminist bakış açıları göçle ilgili tartışmalarda sosyal, kültürel ve cinsiyet eşitsizliklerine dair farkındalığı artırarak, daha kapsayıcı ve adaletli bir perspektif sunmaktadır. Bu doğrultuda Halil Altındere ve Gülsün Karamustafa, Türkiye'nin çağdaş sanat sahnesinde önemli sanatçılardır ve eserleri postkolonyal ve feminist bakış açılarıyla analiz edildiğinde, bu iki sanatçının eserleri aracılığıyla kültürel, siyasi ve cinsiyet temalarını nasıl işledikleri daha derin bir biçimde kavranmaktadır. Altındere'nin eserleri, sıklıkla göç, kimlik ve toplumsal meselelere eleştirel bir bakış açısı getirir. Örneğin, "Wonderland" adlı video enstalasyonunda, Altındere göç olgusunu mizahi bir şekilde ele alarak, göçmenlerin yaşadığı zorlukları ve kültürel çatışmaları sorgular. Postkolonyal bakış açısı, Altındere'nin eserlerini Türkiye'nin kültürel ve siyasi geçmişinin izlerini sorgulamamıza olanak tanır.

Gülsün Karamustafa ise, feminist bakış açısından önemli bir perspektife sahip bir sanatçıdır. Onun eserleri genellikle kadın deneyimini, cinsiyet rollerini ve toplumsal cinsiyetle ilgili meseleleri ele alır. "Beni Ağlatmaya Kimin Hakkı Var" adlı eseri, Karamustafa'nın göç ve yer değiştirme konularını kadın göçmenlerin bakış açısından ele aldığı bir örnektir. Feminist bakış açısı, Karamustafa'nın eserlerini kadınların sosyal, politik ve kültürel bağlamlardaki

rollerini sorgulayarak, cinsiyet eşitsizliğine dair farkındalık yaratmak üzere nasıl kullandığını vurgular. Yapılan eser analizleri, Halil Altındere ve Gülsün Karamustafa'nın eserlerinin postkolonyal ve feminist bakış açıları bağlamında nasıl değerlendirildiğini gösterir. Bu tür analizler, sanatçıların eserlerinin ötesinde, kültürel, toplumsal ve cinsiyetle ilgili konulara daha geniş bir perspektifle nasıl katkı sağladığını anlamamıza yardımcı olur. Aynı zamanda, bu sanatçıların çalışmaları, postkolonyal ve feminist düşünceyle sanatın gücünü kullanarak toplumsal değişime nasıl katkıda bulunabileceğini gösterir.

III. YÖNTEM

A. Tezin Genel Yaklaşımı

Bu çalışma, genel yaklaşımını belirlerken metodolojik bir çerçeve oluşturarak, göç olgusunun Türkiye'nin çağdaş sanat sahnesindeki etkilerini ve bu bağlamda Halil Altındere ve Gülsün Karamustafa'nın sanatını anlamak adına kullanılan yöntemleri detaylı bir şekilde ele almaktadır. Tezin yöntem biçimi, nitel bir araştırma yaklaşımına dayanmaktadır. Göç olgusunun sanat üzerindeki etkilerini anlamak ve sanat eserlerini analiz etmek için öncelikle genel araştırmalar yapılmıştır. Bu araştırmalar doğrultusunda, postkolonyal teori ve feminist bakış açısı gibi teorik perspektifler, göçün ve sanatın bir araya geldiği noktalarda odaklanan kritik bir analitik çerçeve sunmaktadır. Tezin yöntem biçimi, aynı zamanda eser analizlerine dayanmaktadır. Halil Altındere ve Gülsün Karamustafa'nın sanat eserleri, seçilmiş örnekler üzerinden detaylı bir biçimde incelenmiş ve bu eserlerin göç temasını nasıl işlediği, göç olgusunun sanatsal ifadesi üzerindeki etkisi ve bu bağlamda sanatçıların kimlik politikalarına ve kültürel değişime nasıl katkıda bulunduğu analiz edilmiştir. Eser analizleri, sembolizm, görsel anlatılar, kullanılan malzeme ve teknikler gibi unsurları içerecek şekilde detaylandırılarak, sanat eserlerinin içsel bütünlüğünü anlamak ve bu eserlerin toplumsal bağlam içindeki rolünü kavramak hedeflenmiştir. Bu yöntem biçimi, hem tezin genel amacına hizmet etmek hem de göç olgusunun sanat eserleri aracılığıyla nasıl anlamlandırıldığına dair kapsamlı bir analiz sunmak üzere tasarlanmıştır. Bu sayede, Türkiye'nin çağdaş sanat sahnesindeki göçle ilgili temaların sanatçılar tarafından nasıl işlendiğini ve bu eserlerin toplumsal ve kültürel etkilerini anlamak amacıyla tez, eleştirel bir çerçeve sunmayı amaçlamaktadır.

B. Sanatçıların Eser Seçimi ve İnceleme Kriterleri

Bu tezde, sanatçıların eser seçimi ve inceleme kriterleri, göç olgusunun 1980 sonrası Türkiye çağdaş sanat sahnesindeki etkilerini anlamak ve Halil Altındere ile Gülsün Karamustafa'nın sanatını detaylı bir şekilde analiz etmek adına yöntemsel yaklaşımla ele alınmıştır. Eser seçimi ve inceleme kriterleri, tezin genel hedeflerine ve bu sanatçıların eserlerini anlamak için belirlenen odak noktalarına dayanmaktadır. Bu bağlamda, sanatçıların göçle ilgili eserleri, göç olgusunun Türkiye'deki çağdaş sanat sahnesindeki evrimini anlamak adına önemli bir kaynak olarak değerlendirilmiştir. İnceleme kriterleri, seçilen eserlerin incelenmesinde belirlenen kriterlere dayanmaktadır. Bu kriterler, göç olgusunun sanat eserlerindeki temsil biçimleri, kimlik inşası, toplumsal adalet, kültürel değişim ve politik yansımalar gibi ana temaları içermektedir. Her bir eserin detaylı bir analizi, sembolizm, görsel anlatılar, kullanılan malzeme ve tekniklerin incelenmesini içermekte ve bu unsurlar tezin belirlediği analitik çerçeve içinde değerlendirilmektedir. Bu yöntemsel yaklaşım, sanat eserlerinin seçimini ve incelemesini, tezin genel amaçlarına ve göç olgusunun sanat üzerindeki etkilerini anlamak adına belirlenen özel sorunlara odaklanarak Halil Altındere'nin ve Gülsün Karamustafa'nın sanatının daha anlaşılır kılınmasını amaçlamaktadır. Bu şekilde, sanatçıların eserleri, göç olgusunun sanat alanındaki yansımalarını anlamak ve Türkiye'nin çağdaş sanat sahnesindeki evrimini değerlendirmek için önemli bir analitik araç olarak kullanılmaktadır.

C. Kaynakların ve Verilerin Toplanması

Kaynakların ve verilerin toplanması yöntemi, nitel bir araştırma yaklaşımı çerçevesinde planlanmıştır. Bu belirlenen yaklaşım, göç olgusunun Türkiye'nin çağdaş sanat sahnesindeki yansımalarını ve bu yansımaları Halil Altındere ve Gülsün Karamustafa'nın sanatına nasıl yansıdığını anlamak gayesiyle düzenlenmiş kapsamlı bir içeriği sunmaktadır. Kaynaklar ve verilerin toplanması süreci, ilk aşamada kapsamlı bir literatür taraması ile başlamıştır. Göç olgusu, çağdaş sanat, postkolonyal teori, feminist bakış açısı ve Türkiye'nin kültürel ve politik geçmişi üzerine yapılan önemli akademik çalışmalar incelenerek tezin teorik çerçevesi belirlenmiştir. Bu literatür taraması, göç olgusunun sanatla olan etkileşimini anlamak, Halil Altındere ve Gülsün Karamustafa'nın eserlerini bu

bağlamda değerlendirmek ve tezin temel sorularına cevap aramak üzere önemli bir temel ihtiva etmektedir. Veri toplama sürecinde, Halil Altındere ve Gülsün Karamustafa'nın sanatına odaklanmak üzere seçilen eserler detaylı bir şekilde ele alınmıştır. Bu inceleme, sanatçıların göç temasını nasıl ele aldıklarını, eserlerinde hangi sembollerin kullanıldığını, görsel anlatılarını, kullanılan malzeme ve teknikleri barındırmaktadır. Bu aşamada, sanat eserleri üzerinden göç olgusunun sanatsal ifadesini anlamak ve bu ifadenin toplumsal bağlamdaki etkilerini değerlendirmek amacıyla kapsamlı bir çerçeve kullanılmıştır. Ayrıca bu süreçte, sanatçılarla yapılan röportajlar veya kişisel görüşmeler gibi doğrudan veri toplama yöntemlerine başvurulmamıştır. Ancak, sanatçıların kendi ifadelerine ve açıklamalarına dayalı olarak, sanat eserlerinin yorumlanması adına güvenilir bir temel oluşturulmuştur.

Sonuç olarak, kaynakların ve verilerin toplanması süreci, hem literatür taramasıyla sağlanan teorik bir çerçeve üzerine kurulmuş hem de seçilen sanat eserlerinin detaylı bir analiziyle desteklenmiştir. Bu yöntemsel yaklaşım, tezin ana hedeflerine ve göç olgusunun sanat eserleri aracılığıyla nasıl anlamlandırıldığına dair bizlere kapsamlı bir değerlendirme olanağı sunmaktadır.

IV. BULGULAR

Bu başlık altında, mevcut çalışmanın bulguları yer almaktadır. Özellikle göç olgusunun 1980 sonrası Türkiye çağdaş sanat sahnesindeki belirgin iki ismi, Halil Altındere ve Gülsün Karamustafa'nın eserleri üzerindeki etkilerini detaylı bir şekilde ortaya koymuştur. Halil Altındere'nin eserleri, özellikle göçün ve kültürler arası etkileşimin karmaşıklığını ifade etme biçimiyle dikkat çekerken, Gülsün Karamustafa'nın çalışmaları, kişisel ve kolektif hafıza arasındaki ilişkiyi detaylı ele alarak göçün insan psikolojisi üzerindeki etkilerine göndermelerde bulunmaktadır. Halil Altındere'nin eserlerinde göç temasının modern toplumda bireylerin kimlik şekillenmesi üzerindeki etkilerini güçlü bir tarzda ele aldığını görmekteyiz. Aynı zamanda, Gülsün Karamustafa'nın eserlerinde göçün kolektif hafıza üzerindeki yansımalarını araştırarak, göçün toplumsal hafıza üzerinde nasıl biçimlendiği ve nasıl yapılandırıldığı konularına odaklanmaktadır. Bulgular ayrıca her iki sanatçının eserlerinin, göç olgusunu sadece coğrafi bir değişim olarak değil, beraberinde bireyin içsel dünyasına ve kültürel kimliğine olan etkilerini derinlemesine anlama gayreti içinde olduğunu göstermektedir. Bu yönüyle ele alınan eserler, sanat eserlerinin toplumsal ve bireysel yansımalarını ele alma noktasında oldukça önemlidir.

Dolayısıyla, Halil Altındere ve Gülsün Karamustafa'nın eserleri, göç olgusunun sanat aracılığıyla nasıl yorumlandığını ve bu yorumların sanatçıların bakış açısıyla nasıl şekillendiğini anlamak adına önemli bir katkı sunmaktadır. Bulgularımız, sanatın, göç olgusunu anlamak ve ifade etmek için güçlü bir platform olduğunu vurgularken, aynı zamanda bu sanatçıların eserlerinin izleyiciler üzerindeki olası etkilerini de ortaya koymaktadır.

A. Halil Altındere'nin Göç Temalı Eserlerinin Analizleri



Şekil 5. Halil Altındere(Yayıncı,Küratör ve Çağdaş Sanatçı)

(<https://halil>

[Altindere.com/about/](https://halilAltindere.com/about/),2023)

1971 Mardin doğumlu olan Halil Altındere, sanatçı kimliğinin yansıra yayıncı ve küratör olarak da bilinmektedir. Çukurova Üniversitesi, resim bölümü mezunu olan Altındere 1996 yılında bir grup sanatçıyla disiplinler arası genç sanatçılar isimli bir oluşum kurmuştur. Günlük hayatta resmi kurumlar tarafından bizi tanımlayan ya da toplum tarafından sorgulanmadan kabul gören çoğu olguda, küçük değişiklikler meydana getirerek farklı çağrışımlar oluşturduğu Tabularla Dans (1997) adlı sergisiyle kamuoyu nezdinde bilinmeye başlanmıştır. Ülkemizde Çağdaş sanatın öncülerinden kabul edilen Altındere'nin çalışmaları birçok uluslararası bienalde ve dünyanın saygın müzelerinde kendine yer bulmuştur. Çoğunlukla kamuya açık alanlarda çalışmalarını sergileyen sanatçı toplum nezdinde sıradan görünen aslında sıra dışı olan gündelik yaşamdan kesitleri çalışmalarında ele almaktadır. Bu da izleyiciyi ilk etapta içerik bakımından gerçek mi, kurgu mu ikilemine sürüklemektedir. Altındere'nin birçok çalışması protest sanat özelliğini göstermektedir. Birçok açıdan değişen ve dönüşen siyasal, kültürel ve ekonomik parametreler sanat dünyasını da derinden etkilemiştir. Bu etkilenme neticesinde sanatçılar, daha önce hiç olmadığı kadar farklı alanlarda fikir ve görüşlerini daha politize olmuş bir biçimde ifade etme yollarına

başvurmuştur. Altındere de mevcut tutumu ve toplumsal sorunları ele alış biçimiyle güç odaklarına karşı cesur bir tutum içinde olmuştur. Çalışmalarını sergileme alanı olarak genellikle, kamuya açık alanları tercih eden Altındere günlük yaşamda var olan hazır nesnelere kullanarak, onları farklı bir bağlamda algılamamızı amaçlamıştır. Bu bağlamda Halil Altındere'nin şu eseri ilk inceleyeceğimiz eser olmuştur:

1. Mülteci Astronot Adlı Eserin Değerlendirilmesi



Şekil 6. Mülteci Astronot(Altındere,2016)(<https://bantmag.com>,2023)

a. Eserin Tanıtımı:

Bu eser, video, heykel, fotoğraf ve yerleştirme gibi farklı medyaları kullanan çok parçalı bir sanat eseridir. Eserin merkezinde, 1987 yılında Sovyetler Birliği ile birlikte uzaya çıkan ilk ve tek Suriyeli kozmonot Muhammed Ahmed Faris'in hikâyesi ele alınmıştır. Faris, 2012 yılında Suriye'deki iç savaştan kaçarak Türkiye'ye mülteci olarak sığınmıştır. Altındere, Faris'in yaşadığı trajik başkalaşımı, ironik bir bakış açısıyla, “şayet hiçbir ülke onları istemiyorsa, dünyadaki mültecileri uzaya gönderelim” sorusunu sorarak ele almaktadır. Altındere, bu çalışmasıyla, hem gerçek hem de kurgusal bir uzay mülteciyi yaratmakta, hem de mültecilerin karşılaştığı zorlukları, umutları ve hayalleri izleyicilere göstermeye çalışmaktadır. Altındere'nin bu çalışması, 2016 yılında Berlin'de, 2017 yılında Kapadokya'da ve 2019 yılında New York'ta

sergilenmiştir. Bu esere ilişkin değerlendirmeler aşağıdaki başlıklar çerçevesinde ele alınmıştır.

b. Eserde Göçün Kimliği Şekillendirmedeki Rolü:

Altındere, bu çalışmasıyla, mültecilerin yaşadığı zorlukları, umutları ve hayalleri gözler önüne sermektedir. Altındere, göç olgusunu, toplumsal, kültürel, psikolojik ve hukuki boyutlarıyla ele alarak, mültecilerin insan haklarını mercek altına almaktadır. Altındere, göç temasını ele alarak bireylerin kimlik inşası üzerindeki etkilerini ve çağdaş sanat sahnesinde önemli bir yer tuttuğunu belirtmiştir. Altındere, bu karmaşık ve çok yönlü konuyu ele alarak, göç olgusunun bireylerin kimlik şekillenmesindeki rolünü anlamak ve izleyiciye bu deneyimleri hissettirmek amacıyla eseri kurgulamıştır. Göç temasını işleyen bu sanat eseri, genellikle bireylerin yer değiştirmesinin beraberinde getirdiği duygusal, kültürel ve toplumsal zorlukları ele alır. Sanatçı, göç etmiş bireylerin yaşadığı aidiyet sorunlarından, kimlik karmaşalarına kadar çeşitli yönleri resmederek bu deneyimleri sanat aracılığıyla ifade etmeye çalışmıştır. Sanatçı, bir noktada göç temasını kullanarak izleyiciye empati kurmaya ve farklı bakış açılarını anlamaya sevk etmektedir. Ayrıca, göç olgusunun karmaşıklığını ve bu sürecin bireyler üzerindeki derin etkilerini sanat aracılığıyla açıklamak, izleyicilere kültürel anlayışlarını genişletme ve toplumsal bağlamda derinleşme imkânı sağlamaktadır.

c. Göçün Coğrafi ve Kültürel Değişim Üzerindeki Etkisi:

Halil Altındere'nin "Mülteci Astronot" adlı eserleri, coğrafi değişim ve kültürler arası etkileşimin karmaşıklığını sanatsal bir dille ele alarak bu konuda izleyiciyi düşünmeye teşvik eden önemli eserler arasında yer alır. Bu eserde, mültecilik deneyimini ve göç olgusunu ele alırken coğrafi değişim ve kültürler arası etkileşim temel bir tema olarak öne çıkar. Coğrafi değişim, eserde genellikle bir yerden diğerine yapılan sıkıntılı bir sürece karşılık gelmektedir. "Mülteci Astronot", fiziksel bir yer değişimiyle birlikte gelen zorlukları ve bu değişimle başa çıkma gayretini temsil eder. Sanatçının eserinde bu değişimi anlamak için izleyici, göç etmiş bireylerin karşılaştığı coğrafi engelleri, sınırları ve bu sınırları aşma çabalarını gözlemleyerek mültecilerin bu zorlu sürecini deneyimler. Aynı zamanda, kültürler arası etkileşim de eserin merkezinde yer almaktadır. Mülteci

Astronot, farklı kùltùrlerden gelen bireylerin buldukları yeni ortama uyum saęlama çabalarını ve bu süreçte yaşadıkları kimlik karmaşıklıkları üzerinde durur. Altındere'nin eserleri, kùltùrler arası etkileşimin sadece bir uyum süreci olmanın ötesinde, bireyin kendi kimliğini ve aidiyetini nasıl yeniden şekillendirdiğine dikkat çekmektedir. Sanatçı bu eserde, göçmenlerin dahil oldukları topluma uyum sürecini, aidiyet arayışları ve kùltürel kimliklerini koruma mücadeleleri gibi konuları ele almıştır.

Sonuç olarak, göç olgusunun mevcut çalışmadaki anlatımı, aynı zamanda toplumsal ve politikarafları da içerir. Sanatçı, göç olgusunun nedenleri, göçmenlerle ilgili toplumun bakış açısını ve göç politikalarının yansımaları gibi konulara da odaklanarak izleyiciyi bu konular üzerine düşünmeye teşvik etmektedir.

d. Eserde Teknolojik Sembollerin Anlamlandırılması:

Halil Altındere'nin astronot konusunun göç ile bağdaştırılması, mevcut çalışmada kullanılan sembolik bir anlatım biçimidir. Bu tema, genelde bireylerin, özelde de göçmenlerin yaşadığı coęrafî, kùltürel ve duygusal uzaklığa dikkatleri çekerken, aynı zamanda umut, keşif ve yeni başlangıçların göstergeleri olarak da anlamlandırılabilir. Çalışmada astronot temasının göçle ilişkilendirilmesinde temel bir benzerlik, astronotların belirsizliklerle dolu bir yolculuğun kararını verirken, göç eden bireylerin de yeni bir yerde karşılaştıkları muamma arasındaki anlam kesişimidir. Astronotlar, uzaya yolculuklarıyla yeni şeyler bulgularken, göç edenler de yeni bir toplumda ve coęrafyada kendi varlıklarını değiştirip dönüştürürler. Astronot teması aynı zamanda bireylerin sınırları aşma arzusunu da dile getirir. Göç eden bireyler bilinmeyene doğru kendi sınırlarını genişletirler. Eserde astronotlar örneğinde olduğu gibi, göç edenler de karşılaştıkları zorluklara rağmen keşfetme ve adapte olma çabasını temsil ederler. Bu temanın sanat eserindeki kullanımı, izleyicilerin göçmenlere karşı empati kurma becerilerinin oluşmasını amaçlamaktadır.

Altındere, bu eserinde teknolojiyi, göç olgusunun bir parçası olarak ele alarak izleyiciye güçlü bir sembolizm sunmaktadır. Teknoloji, "Mülteci Astronot" eserinde, göç etmiş bireylerin yaşadığı zorlukları aşma ve yeni bir hayata başlama çabalarında kullanılan bir araç olarak ele almıştır. Astronot kıyafetleri giyen

göçmen figürleri, teknolojinin onlara umut ve güç kattığını simgelemektedir. Bu tasarımlar, göç edenlerin sınırları aşma arzusunu ve gelecekteki potansiyellerini temsil etmektedir. Geleceği yorumlama açısından, Altındere'nin eseri, teknolojinin göçmenlerin yaşamlarını nasıl etkileyebileceği konusunda düşündürücü sorular ortaya koymaktadır. Astronot kıyafetleri, bir yandan geleceğe dair belirsizlikleri vurgularken diğer yandan da göçmenlerin adaptasyon yeteneklerini ve dirençlerini sembolize etmektedir. Teknolojinin göçmen deneyimindeki rolü, sanatçının eserlerinde bu deneyimi çok boyutlu ve katmanlı bir şekilde ele almasına olanak tanımaktadır.

e. Eserin Toplumsal Hafızaya Katkıları:

Sanat, tarih boyunca insanlığın deneyimlerini ifade etmenin ve kolektif hafızayı dile getirmenin güçlü bir vasıtası olmuştur. Göç, insanların hayatlarında derin izler bırakan ve toplumların kimliklerini yeniden şekillendiren bir süreç denmektedir. Sanatçılar, göçün bireyler ve toplumlar üzerindeki izlerini keşfetmek, anlamak ve ifade etmek için çeşitli sanat formlarını kullanırken, eserlerinde göçün kolektif hafıza üzerindeki izlerini derinlemesine yansıtırlar. Göç, bir toplumun tarihinin ve kimliğinin önemli bir parçasıdır ve sanat eserleri, bu geçmişi hatırlatma ve aktarma konusunda önemli bir yer tutmaktadır. Bu eserde de sanatçı, göçün getirdiği deneyimleri, duyguları ve hikâyeleri estetik bir dille yansıtarak, göçmenlerin ve onların hikâyelerinin toplumsal bellekteki yerini sağlamlaştırmaktadır. Bilhassa, çalışmanın merkezinde göç edenlerin yaşadığı zorlukları ve yaşamlarının başkalaşan taraflarını sanat eserine dönüştürerek, göçün toplumsal hafıza üzerindeki etkisini görsel bir şekilde yansıtmıştır. Görsel imgeler, izleyicilere göçün getirdiği başkalaşimleri ve travmaları anlama ve empati kurma fırsatını vermiştir. Öyle ki, sanat geçmişi hatırlatır, geleceğe ilham verir ve göçün getirdiği deneyimleri toplumsal bellekte kalıcı hale getirmesine olanaklı kılar. İzleyiciler, geçmiş ve geleceği birbirine bağlama anlamında mülteci astronotun eserleriyle duygusal bağ kurarlar. Bir yandan, bu astronotun zorlu geçmişinden kaynaklanan trajik öyküleriyle empati kurarlarken, onun, savaş, zulüm ve doğal afetler gibi yaşadıkları travmatik deneyimlerle başa çıkmak için vermiş olduğu çaba, izleyicilerde derin bir saygınlık uyandırmaktadır. Diğer yandan, mülteci astronot eseri, izleyicilerde umut ve ilham duyguları uyandırmaktadır. Bu astronotun, tüm zorluklara rağmen, insanlığın sınırlarını

geniřletmek ve bilinmeyene dođru cesurca adım atmak için verdiđi çaba, izleyicilerde geleceđe dair umutları canlandırmaktadır. Onların hikâyeleri, kişisel mücadelelerin ve toplumsal engellerin üstesinden gelmenin mümkün olduđunu gösterirken, aynı zamanda insanın içsel gücünün ve dayanıklılıđının güçlü bir sembolü haline gelmiřtir.

“Mülteci astronot” adlı eser, genellikle toplumsal ve politik bağlam içinde ele alınmaktadır. Bu eser, sadece bireysel başarı öyküsü deđil, aynı zamanda toplumsal ve politik bir mesajın da taşıyıcısı olarak ele alınmaktadır. Öyle ki bu çalışma, mülteci deneyimini ve bu deneyime sahip olan bireylerin yařadığı zorlukları yansıtarak, izleyicilere sığınmacıların karřılařtığı engelleri kavrama fırsatı sunmaktadır. Politik bağlamda, mülteci astronot çođunlukla uluslararası iliřkiler, kültürel etkileřim ve ulusal kimlik gibi konularla bağdařtırılır. Bu eser, farklı kültürlerin bir araya gelmesi ve iřbirliđi yapmasıyla ilgili önemli mesajlar iletmektedir. Bununla birlikte, mülteci astronot, uluslararası iřbirliđi ve göçmenlerin sorunlarını çözme dođrultusunda nasıl bir araya gelinmesi gerektiđi, politik liderlere ve toplumlara birlik ve uyumun önemini hatırlatmaktadır.

2. .”Köfte Airlines” Adlı Eserinin Deđerlendirilmesi



řekil 7. :Köfte Airlines (Altındere,2016)

(<https://www.pattu.net>,20223)

a. Eserin Tanıtımı:

"Köfte Airlines" adlı eser, ülkemiz sanatçılarında Halil Altındere'nin 2016 yılında meydana getirdiđi, farklı bakış açıları sunan bir enstalasyon çalışmasıdır.

Bu çalışma, görsel sanatın yanı sıra video sanatını da içeren çoklu ortam yaklaşımıyla izleyiciyle buluşmuştur. Eserin kapsamı, Türkiye'deki göçmenlik ve mülteci krizini yorumlarken, aynı zamanda toplumsal ve politik bir eleştiri yapar. "Köfte Airlines" adlı eser, bir uçak modeli ve uçuşunun olduğu bir video enstalasyonundan meydana gelmektedir. Eser, izleyiciye uçuş deneyimi yaşatırken, aynı zamanda göçmenlik konusunda farklı düşünce ve duygu deneyimleri sunmaktadır. Uçak modeli, bir restoran ortamında sergilenir ve izleyicilerin etrafında dolaşmalarını imkânlı kılar. Video yerleştirmesi ise bir uçuş simülasyonu olarak tasarlanmıştır. İzleyiciler, koltuklara oturarak bir uçak içindeymiş gibi hissederler ve göçmenlerin sıkıntılarını, umutlarını ve hayallerini temsil eden görüntülerle karşılaşılır. Kullanılan medya ve teknik detaylar, sanatçının özgün yaklaşımını yansıtmakla birlikte video enstalasyonlar, gerçek görüntülerle sanatçının kurgusal ve simgesel anlatımını bir araya getirir. Ses efektleri, müzik ve diğer multimedya unsurları da eserin atmosferini farklı kılar ve izleyicilere etkileyici bir deneyim sunar. Çalışma, izleyicileri düşündürüp tartışmaya teşvik ederken, aynı zamanda göçmenlik meselesine duyarlılık kazandırmayı amaçlamaktadır.

b. Eserin İçeriği:

Halil Altındere'nin "Köfte Airlines" adlı eser, çeşitli politik ve kültürel konuları değinerek seyirciye düşünme ve sorgulama olanakları oluşturmuştur. Bu eser, özellikle göçmenlik, mültecilik ve toplumsal kimlik gibi temalara değinerek çeşitli mesajlar verme çabası içindedir. Uçak modeli, geleneksel bir Türk yemeği olan köfteyi temsil ederek, göçmenlik deneyimini sembolik bir şekilde yansıtırken, bu durum göçmenlerin ve mültecilerin sıklıkla kendi kültürlerini terk etmek zorunda kaldıkları gerçeğine göndermede bulunmuştur. Aynı zamanda, eser toplumsal ve politik eleştirileri de bünyesinde barındırmaktadır. Göçmenlik ve mülteci krizine ilişkin politik tartışmalara ve kararlara dikkat çekerken, bu konuda insan haklarıyla uyuşmayan tutumların eleştirisini de yapmaktadır. Eser, insanların sınırlar ve uluslararası ilişkilere bakış açılarını sorgularken, toplumun bu konuda daha duyarlı olması gerektiğini amaçlamaktadır.

"Köfte Airlines" adlı eserin tarihsel ve kültürel bağlamı, Türkiye'nin son yıllardaki siyasi ve toplumsal gelişmelerinden ayrı düşünülemez. 2016 yılında ortaya çıkan bu eser, Türkiye'de o dönemde yaşanan yoğun göçmenlik ve mülteci

krizinin en sıcak olduđu dönemlerinde biçimlenmiştir. 2010'lu yıllarla birlikte Türkiye komşularındaki iç karışıklıklar nedeniyle büyük bir mülteci kriziyle yüzleşmek zorunda kalmıştır. Bu süreçte mülteci sorunu ülke gündemindeki en önemli sorun hüviyetine bürünmüştür. Suriye'deki iç savaş, Irak'taki çatışmalar ve diğer bölgesel sorunlar, Türkiye'yi milyonlarca sığınmacıya ev sahipliği yapmak zorunda bırakmıştır. Halil Altındere'nin "Köfte Airlines" eseri, bu süreçteki göçmenlik krizine eleştirel bir gözle bakarak ortaya çıkmıştır. Sanatçı, eserinde mültecilerin yaşadığı acıları ve zorlukları sembolik bir şekilde ifade ederken, aynı zamanda Türkiye'nin bu konudaki politik ve toplumsal tepkilerini de sorgulamaktadır. Kültürel bağlamda ise, "Köfte Airlines" Türk kimliğini ve kültürünü ele alırken, göçmenlik konusunu da Türkiye'nin tarihsel olarak göçmenlere ev sahipliği yapmış olan geçmişiyle bağdaştırır. Türkiye'nin çeşitli dönemlerde farklı coğrafyalardan gelen göç dalgalarını nasıl karşıladığı ve entegre ettiği, eserin kültürel bağlamını zenginleştirmektedir. Bir bakıma, "Köfte Airlines" isimli eser, Türkiye'nin içinde bulunduğu siyasi, toplumsal ve kültürel bağlamı dikkate alarak göçmenlik ve mülteci krizine eleştirel bir bakış açısı sunmaktadır. Sanatçının eserindeki temalar ve semboller, Türkiye'nin ve dünyanın bu konudaki tarihinin, politikalarının ve toplumsal tepkilerinin bir yansıması rolündedir.

c. Eserin Etkisi Ve Eleştirel Değerlendirme:

"Köfte Airlines" isimli eser, Halil Altındere'nin göçmenlik ve mülteci krizini eleştirel bir bakış açısıyla dile getirdiği önemli çalışmalarından biridir. Ancak eleştirel bir değerlendirme yaparken, eserin güçlü yönleri, eksik yönleri ve sanat dünyasına katkısı dikkate alınmalıdır. Öncelikle, "Köfte Airlines" eserinin güçlü yönlerinden biri, sanatçının konuyu ele alış biçimidir. Altındere, göçmenlik ve mülteci krizini sembolik bir şekilde ifade etmek için günlük hayattan bir unsuru, yani köfteyi kullanarak yaratıcı bir tutum içinde olmayı başarmıştır. Buda eserin etkisini artırırken, izleyicilerin duygusal olarak etkilenmesine olanak oluşturmuştur.

Ancak, "Köfte Airlines" eserinin eksik görünen yönleri de mevcuttur. Bazı eleştirmenlere göre, eser, göçmenlik konusunu ele alırken belirli bir politik veya ideolojik bakış açısını yansıtabilir ve diğer perspektifleri yeterince kapsamayabilir. Bu durum, eserin tarafsızlığını sorgulayan izleyiciler tarafından

eleştirilebilmektedir. Lakin genel anlamda, "Köfte Airlines" eserinin sanat dünyasına önemli bir katkısı olduğundan bahsedebiliriz. Sanatçının göçmenlik ve mülteci krizini sanat aracılığıyla ele alması, bu konuların toplumda daha fazla farkındalık ve tartışma yaratmasına katkıda bulunmaktadır. Ayrıca, eser sanatın gücünü ve etkisini göçmenlik gibi evrensel bir konuyu ele alarak göstermesi açısından da önem taşımaktadır. Halil Altındere'nin "Köfte Airlines" isimli çalışması, sanat dünyasında beklenen etkiyi yaratmış ve çeşitli yorumlara konu olmuştur. Bu eser, izleyiciler ve eleştirmenler tarafından farklı biçimlerde değerlendirmeye imkân sunmuştur. Birçok izleyici ve eleştirmen, "Köfte Airlines" eserini göçmenlik ve mülteci krizine dikkat çekmek için etkili bir araç olarak görmüştür. Eserin sembolizmi ve yaratıcı yaklaşımı, göçmenlerin yaşadığı zorlukları ve toplumun bu konudaki duyarsızlığını vurgulamada önemli bir misyon yüklemiştir.

Genel olarak, "Köfte Airlines" isimli eser, göçmenlik ve mülteci krizine dikkat çekmek için güçlü bir araç olarak değerlendirilmiştir. Ancak, bu eser üzerine yapılan yorumlar ve eleştiriler, sanatın konuyla ilgili farklı bakış açılarını nasıl yansıtabileceği konusunda önemli bir tartışma alanı oluşturmuştur.

3. Homeland Adlı Eserin Değerlendirilmesi

a. Eserin Tanıtımı:

"Homeland"adlı eser, Halil Altındere'nin 2016 yılında oluşturduğu ve genellikle sergilendiği mekana bağlı olarak değişen bir enstalasyon çalışmasıdır. Bu eser, genellikle büyük boyutlarda ve katılımcı bir deneyim sunacak şekilde tasarlanmıştır. Enstalasyon, izleyicilerin etrafında dolaşabilecekleri veya etkileşimde bulunabilecekleri bir alan içinde sunulmuştur. Eserin içeriği, genellikle toplumsal, politik veya kültürel konuları ele alır ve sanatçının özgün yaklaşımıyla birleşir. "Homeland" enstalasyonu, genellikle görsel ve işitsel unsurların yanı sıra video, fotoğraf ve diğer sanat formlarını içermektedir. Bu çeşitli medya ve teknik detaylar, izleyicilere katmanlı bir bakış açısı sunarken, eserin içeriğini zenginleştirmiştir.

Eserin yerleştirilmesi, izleyicilere farklı açılardan bakma ve etkileşime geçme fırsatı sunmaktadır. İzleyiciler, eserin içerdiği farklı medya ve teknik detaylarla karşılaşırken, eserin teması hakkında yoğun bir düşünme ve tartışma

fırsatı elde etmiştir. Sanatçının özgün yaklaşımı, izleyicilerin düşünce ve duygularını harekete geçirir ve eserin etkileyici bir deneyim sunmasını sağlamaktadır. "Homeland" enstalasyonu, genellikle sanatçının içinde bulunduğu kültürel ve siyasi ortamın bir yansıması olarak da değerlendirilir. Sanatçının yaşadığı deneyimler, eserin içeriğini ve sunumunu şekillendirir ve izleyicilere eserin çağdaş toplumla olan ilişkisini gözler önüne sermiştir. Sonuç olarak, "Homeland" isimli eser, Halil Altındere'nin özgün bir yaklaşımla yarattığı ve genellikle toplumsal, politik veya kültürel konuları ele aldığı bir enstalasyon çalışmasıdır. Büyük boyutları ve çeşitli medya ve teknik detaylarıyla, izleyicilere etkileyici bir deneyim sunar ve sanatçının içinde bulunduğu kültürel ve siyasi ortamın bir yansıması olarak ele alınmaktadır.



Şekil 8. Homeland (Altındere,2016)

(<https://halilaltindere.com>,2023)

b. Eserin İçeriği:

Halil Altındere'nin "Homeland" isimli eseri, genellikle göçmenlik, mülteci krizi, kimlik ve toplumsal adalet gibi önemli temaların detaylı bir yansımasıdır. Halil Altındere, bu çalışmasında bu konuları incelerken, izleyicilere düşünme ve tartışma fırsatı sunmayı amaçlamaktadır. Eserde göçmenlik ve mülteci krizi temaları, günümüzün küresel bir sorunu olan ve birçok ülkede yaşanan göçmenlik dalgalarını üzerinde durulmaktadır. Altındere, bu krizin insanlık için önemli bir mesele olduğunu vurgular ve izleyicilere göçmenlerin yaşadığı zorlukları

anlamaları için bir pencere açmaktadır. Aynı zamanda, sanatçı mültecilerin yaşadığı adaletsizlikleri ve toplumun bu konudaki duyarsızlığını da sorgulamayı amaçlamaktadır. Kimlik teması, sanatçının eserinde önemli bir yer tutmuştur. Göçmenlerin, yeni bir ülkede kimliklerini ve köklerini bulma süreci, eserin merkezinde yer almıştır. Altındere, göçmenlerin yaşadığı kimlik krizini ve bu krizin bireyler üzerindeki etkilerini araştırmıştır. Ayrıca, Altındere göçmenlerin topluma entegrasyon sürecinde karşılaştıkları zorlukları da ele almaktadır.

Toplumsal adalet teması ise, göçmenlerin yaşadığı adaletsizlikleri ve eşitsizlikleri gündeme getirir. Bu tema, izleyicileri toplumsal adalet konusunda düşünmeye ve harekete geçmeye teşvik etmektedir. "Homeland" eseri, toplumsal, politik ve kültürel bağlamlarda güçlü mesajlar ileterek izleyicilerin farkındalığını artırmayı amaçlamıştır. Halil Altındere'nin bu konudaki özgün yaklaşımı, izleyicilerde etkiler bırakabilir ve göçmenlik gibi evrensel bir konunun karmaşıklığını anlamalarına yardımcı olabilir. Bu nedenle, eser toplumda önemli bir rol oynayarak tartışmaları ve farkındalığı artırma hususunda önemli bir misyon taşımaktadır.

Halil Altındere'nin "Homeland" isimli eserin tarihsel ve kültürel bağlamı, hem Türkiye'nin içinde bulunduğu siyasi ve toplumsal ortamı hem de dünya genelindeki göçmenlik krizini yansıtmaya bakımından önemli bir yere sahiptir. Eser, Halil Altındere'nin yaşadığı dönemin kültürel ve siyasi dinamiklerinin etkisi altında biçimlenmiştir. Özellikle, "Homeland" eseri, Türkiye'nin ve dünyanın içinde bulunduğu göçmenlik krizine tepki olarak ortaya çıkmıştır. 2010'lu yılların ortalarından itibaren, Türkiye'nin komşularındaki çatışmalar ve istikrarsızlık nedeniyle büyük bir mülteci akınına ev sahibi yapmasıyla birlikte göçmenlik ve mülteci sorunu ülke gündeminde öncelikli bir yer tutmuştur.

Altındere'nin bu karmaşık ve çeşitlilik içinde şekillenen kültürel ortamı soluklaması, eserinde göçmenlik, kimlik ve toplumsal adalet gibi temaların işlenmesinde önemli bir rol oynamıştır. Bununla birlikte Türkiye'nin politik ve toplumsal yapısının da eserin içeriğini şekillendirdiği düşünülebilir. Türkiye'nin içinde bulunduğu siyasi ve toplumsal ortam, eserin ele aldığı temaları ve mesajları anlamak bakımından önem arz etmektedir.

c. Eserin Etkisi Ve Eleştirel Değerlendirmesi:

‘‘Homeland’’ isimli eserin değerlendirmesinde çalışmanın güçlü yönleri arasında, sanatçının özgün yaklaşımı ve estetik değeri ön plana çıkar. Halil Altındere'nin göçmenlik, mülteci krizi ve kimlik gibi karmaşık konuları ele alma biçimi, eserin sanatsal başarısını belirleyen önemli unsurlardan biridir. Altındere, bu konuları çeşitli medya ve tekniklerle ustalıklı işleyerek izleyicilerde önemli düşünceler oluşturur. Eserin güçlü mesajları ve izleyiciler üzerinde yarattığı etki de eleştirel değerlendirmenin merkezini oluşturur. "Homeland" adlı eser, göçmenlik krizi gibi evrensel bir konuya odaklanarak izleyicilerin duygusal ve zihinsel olarak etkilenmesini sağlamaktadır. Altındere'nin eseri, toplumun bu konudaki duyarsızlığını sorgulayarak izleyicileri harekete geçirme gayesi taşımaktadır.

Ancak, bazı eleştirel yaklaşımlar eserin belirli bir politik veya ideolojik bakış açısını yansıttığını düşünmektedir. Özellikle, eserin siyasi mesajları veya belirli bir görüşü öne çıkarması, bazı izleyicilerde eleştiriye yol açabilmektedir. Bununla birlikte, sanat eserlerinin genellikle bir bakış açısı ve yorum içermesi sebebiyle eleştiride doğal bir süreç olarak kabul edilir. Sonuç olarak, "Homeland" isimli eserin eleştirel değerlendirilmesi, sanatın gücünü ve etkisini sorgulayan bir süreçtir. Eserin güçlü yönleri övülürken, zayıf yönleri de tartışılır.

B. Gülsün Karamustafa'nın Göç Temalı Eser Analizleri



Şekil 9. Gülsün Karamustafa(Türk Çağdaş Sanatçısı)

(<https://www.biyografya.com/biyografi/23531,2023>)

Göç ve benzeri toplumsal konuları kendine özgü yaklaşımıyla ele alan çağdaş sanatçı Gülsün Karamustafa, 1946 yılında Ankara'da doğmuştur. Lise yıllarından itibaren sanatı yaşamının merkezine konumlandırmaya başlamıştır. Bu yıllarda Eşref Üren ve Turgut Zayim gibi tanınmış ressamlardan dersler almıştır. Daha sonraki eğitim yaşamını, devlet güzel sanatlar akademisinde sürdüren Karamustafa buradan da Bedri Rahmi Eyüpoğlu atölyesinden mezun olmuştur. Aktif bir politik yaşam süren Karamustafa çeşitli eylemlerde bulunmuştur. Bunun neticesinde kısa süreli cezaevinde kalma durumu olmuştur. 1975-1981 yıllarında Tatbiki Güzel Sanatlar Yüksekokulu'nda (bugünkü Marmara Üniversitesi Güzel Sanatlar Fakültesi) öğretim üyeliği yapmıştır. Gülsün Karamustafa'nın aşağıdaki eserleri incelenmiştir.

1. Mistik Nakliye Adlı Eserin Değerlendirmesi:



Şekil 10. Mistik Nakliye (Karamustafa, 1992) (<https://bantmag.com>, 2023)

a. Eserin Tanıtımı:

"Mistik Nakliye" adlı çalışma, Türk sanatçı Gülsün Karamustafa tarafından 1992 yılında yaratılan bir enstalasyon veya görsel sanat eseridir. Bu eser, farklı tekniklerin kullanımıyla oluşturulmuş ve genellikle izleyicilere katılımcı bir deneyim sunacak şekilde tasarlanmıştır. Karamustafa, eserini genellikle görsel

unsurlar, video projeksiyonları, ses enstalasyonları gibi çeşitli sanat formlarını içerecek şekilde yapılandırmıştır. Sanatçının eserleri, genellikle bir galeri veya müze ortamında sergilenir ve izleyicilerin etkileşime girebileceği şekilde planlanır. İzleyiciler eseri gezerken ve içeriğini izlerken bir deneyim yaşarlar. Bu deneyim, görsel sanatın yanı sıra ses ve hatta dokunma gibi duyuşal unsurları içerebilir, böylece izleyiciler eserin içeriğini çok yönlü bir şekilde deneyimlemiş olurlar.

Çalışama, genellikle kompleks ve derin temaları ele alır. Göç, kimlik, hafıza ve geçmişle ilişkilendirilen konular eserin merkezi konumunu oluşturur. Karamustafa, eserinde bu temaları inceler ve izleyicilere toplumsal ve politik bağlamlarda düşünme fırsatı sunmaktadır. Bu bağlamlar, genellikle Türkiye'nin ve dünyanın içinde bulunduğu olaylarla ilgili olabilir, böylece eser çağdaş bir zeminde çeşitli anlamlar kazanır. Böylelikle, "Mistik Nakliye" adlı çalışması görsel olarak etkileyici bir yapıt olmakla birlikte, izleyicilerin düşünme ve hissetme süreçlerine çok boyutlu katkıda bulunan bir eser haline gelmiştir.

b. Eserin İçeriği:

Gülsün Karamustafa'nın "Mistik Nakliye" adlı eseri, çeşitli temaları ele aldığı, derinlikli bir görsel sanat eseridir. Göç, kimlik ve toplumsal adalet gibi evrensel konular, eserin ana konusunu meydana getirmektedir. Gülsün Karamustafa, eserinde bu temaları incelerken insan deneyimine dair önemli soruları sahneyetaşır, böylelikle toplumsal ve politik konuları ele alarak izleyicilere düşünme ve tartışma fırsatı sunmaktadır. Karamustafa, göçün bireylerin kimlikleri üzerindeki etkilerini ve göçmenlerin yaşadığı deneyimlerin çok boyutlu bir incelemesini yapmaktadır. Göçmenlik deneyiminin karmaşıklığını ve zorluklarını vurgulayarak, izleyicilere göçmenlerin yaşadığı acıları anlama ve empati kurma olanağı sunmaktadır.

Kimlik, diğer bir temel tema olarak "Mistik Nakliye" adlı çalışmada önemli bir yer tutar. Kimlik, göçmenlerin geçmişlerinden ve köklerinden koparılmasına neden olan bir süreçtir. Karamustafa, kimliğin karmaşıklığını ve değişkenliğini vurgulayarak, izleyicilere kimlik arayışının ve kimlik belirsizliğinin insan psikolojisi üzerindeki etkilerini düşündürmeye sevk eder. Toplumsal adalet, eserin diğer bir önemli temasıdır. Karamustafa, toplumun farklı kesimlerinin

eşitlik ve adalet arayışlarına odaklanarak, toplumsal eşitsizliklerin ve adaletsizliklerin önemini vurgular. Bu temaları derinlemesine inceleyerek, Karamustafa "Mistik Nakliye" adlı eseriyle izleyicilere toplumsal, politik ve insanî konular hakkında düşünme ve tartışma imkânı sağlar, böylece sanatın gücünü toplumsal farkındalık ve değişim için bir vasıta hüvitenine büründürür.

"Mistik Nakliye" adlı çalışma Türkiye ve dünya genelinde yaşanan kültürel ve siyasi atmosferden etkilenmiştir. 1990'ların başları, Türkiye için siyasi ve toplumsal açıdan önemli değişimlerin yaşandığı bir döneme denk gelmektedir. Ülke, yoğun siyasi gerginlikler ve toplumsal çalkantılarla dolu bir süreçten geçmektedir. Aynı zamanda, dünya genelinde de çeşitli siyasi ve toplumsal olaylar meydana geliyordu. 1992 yılında, Türkiye'de Kürt sorunu, siyasi istikrarsızlık gibi konular gündemdedi. Ülkede sık sık gösteri ve protesto eylemleri düzenlenirken, hükümet ile çeşitli toplumsal gruplar arasında gerilimler yaşanıyor. Bu siyasi ve toplumsal gerginlikler, sanatçıları derinden etkileyip eserlerinde bu konuları ele almalarına yol açmıştır.

Karamustafa, eserinde göç, kimlik ve toplumsal adalet gibi temaların detaylı bir haritasını inceleyerek, o dönemin politik ve toplumsal bağlamını yansıtmayı amaçlamıştır. Bu bağlamda, "Mistik Nakliye" adlı eseri, sadece sanatsal bir ifade olmanın ötesinde, o dönemin ruhunu ve toplumsal dinamiklerini yansıtan bir belge olarak da ele alınabilir.

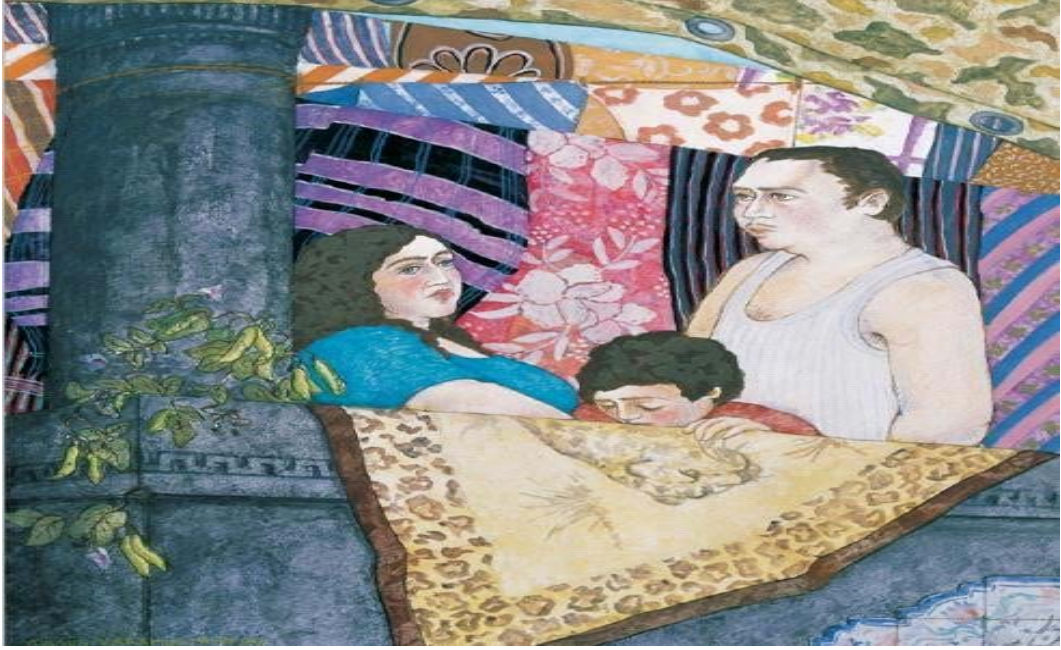
c. Eserin Etkisi Ve Eleştirel Değerlendirmesi:

Gülsün Karamustafa'nın "Mistik Nakliye" adlı eseri, sanatsal başarısı ve etkisi üzerine eleştirel bir değerlendirme gerektiren önemli bir eserdir. Sanatçının özgün yaklaşımı, karmaşık temaları işleyişi ve izleyicilere etkileyici bir deneyim sunması, eserin güçlü yönlerindedir ve sanat dünyasında takdirle karşılanmaktadır. Göç, kimlik ve toplumsal adalet gibi evrensel konuları işleyişi ve farklı sanat formlarını bir araya getirerek eserini zenginleştirmesi, sanatçının yaratıcılığını ve yeteneklerinin boyutunu ortaya koymaktadır. "Mistik Nakliye" adlı çalışma izleyicilere katmanlı bir düşünme deneyimi sunar ve sanatın toplumsal meseleleri ele alma ve sorgulama gücünü gösterir.

Eserin içeriği ve sunumu, izleyicilerin kendi bakış açılarına göre mutlaka farklı yorumlanacaktır. Buda eserin çeşitli bakış açılarıyla yorumlanmasına

sebebiyet verecektir. Eleştirmenler arasında da benzer bir çeşitlilik söz konusudur. Kimi eleştirmenler eserin sanatsal başarısını ve Gülsün Karamustafa'nın yeteneğini vurgulayabilirken, diğerleri belirli bir politik duruşun eserde baskın olduğunu dilendirebilirler. Bu çeşitlilik, sanatın subjektif bir deneyim olduğunu ve izleyicilerin eseri kendi bakış açılarına göre yorumlayabileceğini göstermesi açısından önemlidir. "Mistik Nakliye" adlı çalışma, bu çeşitlilik sayesinde izleyicilere geniş bir düşünsel ve estetik zenginlik sunmaktadır.

2. Balkon Adlı Eserin Değerlendirilmesi



Şekil 11. Balkon (Karamustafa,1982)52x57 cm, Kağıt Üzerine Guvaş Boya,
Füzen(<https://dergipark.org.tr> HYPERLINK ,2023)

a. Eserin Tanıtımı:

Gülsün Karamustafa'nın "Balkon" adlı çalışması 1982 yılında yapılan etkileyici bir sanat eseridir. Genellikle bir görsel sanat eseri olarak sergilenmektedir. Kompozisyon, renk ve içerik uyumuyla oluşturulan eser, izleyicilere duruma kalıplaşmış bakış açısından ziyade, farklı bakış açılarıyla yaklaşımlarını sağlamaktadır. Eser, genellikle sanat galerilerinde veya sergi mekânlarında sergilenmekte olup, izleyicilerin esere etkileşimde bulunmasına olanak tanıyan öğeler içermektedir. Bu da izleyicilerin eserin içeriğini daha yakından keşfetmelerine ve deneyimlerine mümkün kılmaktadır. Karamustafa'nın

"Balkon" adlı çalışması, izleyicilere farklı perspektiflerden bakma olanağı sağlayan bir sanat eseridir.

b. Eserin İçeriği:

"Balkon" adlı eser göç üzerinden evrensel bazı kavramları izleyicilere sorgulatma amacı taşımaktadır. Göç, "Balkon" eserinin merkezinde yer alan temalardan biridir. Karamustafa, göçün bireylerin kimliklerini ve yaşamlarını nasıl etkilediğini inceleyip, göçmenlerin deneyimlerinin izlerini çalışmalarına taşımaktadır. Bu tematik yaklaşım, izleyicilerin göçmenlik deneyimini kavrayıp empati kurmalarına olanak tanır. Çalışma, kimliğin karmaşıklığını ve değişkenliğini keşfeder. Karamustafa, kimlik oluşumunun ve dönüşümünün toplumsal ve politik bağlamlarını sorgular ve izleyicilere kişisel kimlikleri üzerine düşünme imkânı vermektedir. Sanatçı çalışmada toplumsal adaletin gerçekleştirilmesi için farkındalık yaratmanın ve eyleme geçmenin önemini üzerinde durmaktadır. "Balkon" adlı çalışma toplumsal adaletsizlikleri ve eşitsizlikleri eleştirir ve izleyicileri bu konular üzerinde düşünmeye itmektir. Bu tematik zenginlik, eserin gücünü artırıp izleyicinin böylesi hasas bir konuda daha duyarlı hale gelmelerini sağlamaktadır.

"Balkon" adlı eserinin yapıldığı dönem, Türkiye ve dünya genelinde çalkantılı bir atmosferin hüküm sürdüğü bir sürece denk düşmektedir. 1980'ler Türkiye'si, 12 Eylül 1980 askeri darbesinin ardından büyük bir siyasi ve toplumsal dönüşüm yaşamıştı. Darbenin ardından ülkede uzun süreli bir sıkıyönetim dönemi başlamış, insan hakları ihlalleri artmıştır. Bu dönemde yaşanan siyasi baskılar, sansür ve toplumsal gerilimler, sanatçıların eserlerini yaratırken dikkate aldıkları ve eleştiri yapmalarına yol açan önemli faktörlerin başında gelmekteydi. Karamustafa'nın "Balkon" adlı eseri de bu tarihsel bağlam içinde mevcut hüviyetini edinmiştir.

Sonuç olarak, "Balkon" adlı eserinin yaratıldığı dönemin siyasi ve toplumsal atmosferi, Türkiye ve dünya genelindeki önemli olaylar ve gelişmeler, eserin içeriğinin oluşumunu etkilemiştir. Bu bağlam içinde, eserin izleyici tarafından kavranıp değerlendirilmesini sağlamaktadır.

c. Eserin Etkisi Ve Eleştirel Değerlendirmesi:

Gülsün Karamustafa'nın özgün sanat anlayışı ve esere yansıttığı derinlik çalışmanın güçlü yönlerini meydana getirmektedir. Sanatçı, eserinde geleneksel kalıplardan ve standartlardan sıyrılarak kendine özgü bir tutum sergilemiştir. Bu yaklaşımda çalışmanın izleyiciyi duygu ve düşünce bakımından etkileme olanağını sağlamıştır.

Eserin birbiriyle çelişen unsurları işleme eleştirel bir değerlendirme konusudur. Çalışma, Karamustafa'nın diğer çalışmalarında olduğu gibi, göç, kimlik ve toplumsal adalet gibi evrensel konular üzerine eğilmiştir. Karamustafa, bu temaları kendine has yaklaşımıyla ele almıştır. Bazı eleştirmenler tarafından çalışmanın politik bir mesaj taşımasının eleştirilmesi durumu mümkündür. "Balkon" çalışmasında izleyiciler eserin sunduğu mesajları eleştirel bir gözle değerlendirip farklı bakış açılarıyla yaklaşabilmektedir. Buda, çalışmanın katmanlı yapısından kaynaklanmaktadır. Eserin etkisi ve yorumları, izleyicilerin deneyimlerine, kültürel arka planlarına ve kişisel tercihlerine bağlı olarak mutlaka değişecektir. Bu nedenle, "Balkon" adlı eserin etkisi ve yorumları oldukça çeşitlidir ve her biri izleyicinin bireysel algısına bağlıdır. Netice itibariyle, "Balkon" adlı eseri, sanatçının özgün yaklaşımı, karmaşık temaları işleyişi ve izleyicilere etkileyici bir deneyim sunmasıyla kayda değer bir çalışmadır.

3. Kapıcı Dairesi Adlı Eserin Değerlendirilmesi



Şekil 12. Kapıcı Dairesi (Karamustafa,1976)30x40 cm, Kağıt Üzerine Guvaş Boya, Füzün,

(<https://archives.saltresearch.org/handle/123456789/190423?mode=full/202>

3)

a. Eserin Tanıtımı:

"Kapıcı Dairesi" adlı eser, Gülsün Karamustafa tarafından 1976 yılında oluşturulan önemli bir sanat eseridir. Karamustafa'nın karışık teknik kullanımıyla oluşturduğu eser karmaşık ve çok katmanlı bir yapıya sahiptir. Karamustafa, "Kapıcı Dairesi" adlı eserinde göçün barındırdığı kavramlara değinmektedir. Eser, bir apartmanın kapıcı dairesinde yaşayan insanların hikâyelerini ve deneyimlerini konu alırken, bu temel konuları çeşitli simgesel ve sembolik imgelerle işlemektedir. Gülsün Karamustafa, eserlerini genellikle karmaşık bir yapıyla tasarlar. Mevcut çalışmasında farklı durumların birbiriyle oluşturduğu tezatlığı ustalıkla yansıtmıştır. Bu sayede izleyici, çalışmalarını izlerken farklı bakış açıları ve deneyimlerin etkisinde kalır."Kapıcı Dairesi" adlı çalışma Gülsün Karamustafa'nın kariyerinde önemli bir dönüm noktası olmuş ve kamuoyunda yer edinmesini sağlamıştır. Karmaşık temaları, yenilikçi sunumu ve derin düşündürücü içeriğe sahip bu çalışmasıyla sanat eleştirmenleri ve izleyiciler tarafından takdirle karşılanmıştır.

b. Eserin İçeriği:

"Kapıcı Dairesi" adlı çalışma çeşitli temaları derinlemesine ele alan bir sanat eseridir. Gülsün Karamustafa, eserinde göç, kimlik, aidiyet, sınıf farklılıkları gibi evrensel konuları ele almaktadır. Göç teması, eserin ana temalarından biridir. Eser, bir apartman kapıcı dairesinde yaşayan insanların hikâyelerini anlatarak göçün bireyler üzerindeki etkilerini ve göçmenlerin yaşadığı deneyimleri incelemektedir. Eser bu yönüyle izleyicide farkındalık oluşturma potansiyelini bünyesinde barındırır.

Kimlik ve aidiyet kavramları, "Kapıcı Dairesi"nde derinlemesine incelenen bir olgudur. Apartman dairesinde yaşayan farklı karakterlerin hikâyeleri ve aralarındaki ilişkiler, kimlik oluşumu ve aidiyet duygusunu sorgulamaktadır. Sınıf farklılıkları da eserin önemli bir temasıdır; apartman dairesinde yaşayan karakterler arasındaki sosyal dinamikler ve güç ilişkileri, sınıf farklarının etkisini yansıtmaktadır. Karamustafa, eserinde toplumsal ve politik konulara da odaklanır. Apartman dairesinde yaşanan olaylar, genellikle toplumsal gerçekliklere ve politik atmosfere göndermeler yapar. Bu şekilde, izleyicileri sosyal ve politik meseleleri sorgulamaya teşvik eder ve farklı bakış açılarıyla konuları ele alır. "Kapıcı Dairesi" adlı çalışma, Gülsün Karamustafa'nın karmaşık ve çok katmanlı bir yapıda işlediği temaları derinlemesine incelediği ve izleyicilere geniş bir perspektif sunduğu önemli çalışmalarından biridir.

"Kapıcı Dairesi" adlı çalışma tasarlandığı dönemin siyasi, kültürel ve toplumsal havasını yansıtan bir çalışmadır. 1970'ler Türkiye'sinde, ülke siyasi ve toplumsal olarak büyük dönüşümler yaşamaktaydı. Bu dönem, Türkiye için sosyal hareketliliklerin doruğa ulaştığı bir döneme denk gelmektedir. Haliyle sanatçılarda ülkede olup biten bu durumları çeşitli tekniklerle çalışmalarına yansıtmıştır. Gülsün Karamustafa'nın "Kapıcı Dairesi" adlı eseri, mevcut toplumsal atmosferden beslenmiştir. Bu bağlamda, eser 1970'ler Türkiye'sinin karmaşık toplumsal dokusunu yansıtmaması bakımından belge niteliği taşımaktadır. Ülkemize paralel olarak "Kapıcı Dairesi'nin" yaratıldığı dönemde dünya genelinde de çeşitli siyasi ve toplumsal hareketler yaşanmaktaydı. 1970'ler, birçok ülkede sosyal devrimci hareketlerin ve kültürel değişimlerin yaşandığı bir döneme denk gelmektedir. Dünya ölçeğindeki bu atmosfer sanatçılara esin kaynağı olmuş ve çalışmalarının içeriğinin şekillenmesinde önemli bir rol

oynamıştır. Bu bağlamda, "Kapıcı Dairesi" adlı eserin tarihsel ve kültürel bağlamı, hem Türkiye'deki siyasi ve toplumsal dönüşümlerden hem de dünya genelindeki sosyal hareketlerden etkilenmiştir. Bu etkiler, eserin içeriğini ve izleyicilere aktarılan mesajları şekillendirme bakımından önemlidir.

c. Eserin Etkisi Ve Eleştirel Değerlendirmesi:

"Kapıcı Dairesi" adlı eserin, sanatsal açıdan önemli bir eserdir. Sosyal ve kültürel arka plan zenginliğiyle sanat tarihinde haklı bir yer edinmiştir. Karamustafa, eserinde sadece görsel unsurları bir araya getirmekle kalmaz, aynı zamanda toplumsal ve politik meselelere de bir bakış sunmaktadır. Karamustafa, izleyicilerin duygu dünyasını çalışma içindeki güçlü tezatlarla uyarmayı başarır. Bu, izleyicilerin eserin atmosferine daha fazla kapılıp gitmelerini sağlar "Kapıcı Dairesi" adlı çalışma Gülsün Karamustafa'nın külliyatını oluşturan önemli bir çalışmadır. Kimi izleyiciler, eserin derinlikli temalarını takdir eder ve Karamustafa'nın toplumsal ve politik konuları ele alışındaki cesaretini övgüyle karşılar. Eserin içerdiği göç, kimlik ve aidiyet gibi evrensel konular, izleyicilerde farkındalık oluşturması bakımından önemlidir.. Kimi eleştirmenlerce eserin içeriğindeki toplumsal ve politik göndermeler, izleyicilerin algılarını etkileyebilip onları taraflı bir bakış açısına sürüklenme tarzına zorlayabilir şeklindedir. Bu durum, eserin eleştirel değerlendirmesinde dikkate alınması gereken önemli bir noktadır. Sonuç olarak, "Kapıcı Dairesi"nin sanatsal başarısı ve etkisi, sanatçının özgün yaklaşımı, karmaşık temaları işleyişi ve izleyicilere etkileyici bir deneyim sunması bakımından önemlidir.

C. Sanatçıların Göç Konusuna Benzer Yaklaşımlarının Analizi

Halil Altındere ve Gülsün Karamustafa gibi Türk sanatçılarının eserlerindeki ortak temaları ve ifade biçimlerini incelemek, çağdaş sanatın Türkiye'deki değişim ve dönüşümünü anlamak açısından önemli bir yer tutmaktadır. Bu sebepten tezde iki sanatçının eserlerinde sıkça karşılaşılan temalar ve ifade biçimlerine yönelik sistemli bir analiz çalışması yapılmıştır

Her iki sanatçı da eserlerinde göç ve kimlik konularına sıkça değinmektedir. Göç, sınırları ve kimlikleri bulanıklaştırır. Halil Altındere ve Gülsüm Karamustafa, eserlerinde bu bulanıklığı ve bünyesindeki tutarsızlıkları

vurgulamaktadır. Göçmenlerin geldikleri ve yerleştikleri yer arasındaki kimlik bocalamaları, eserlerinde çeşitli şekillerde betimlenmiştir. Bununla birlikte, göçmenlerin yaşadığı travmalar, aidiyet sorunları, toplumsal dışlanma gibi konular, çalışmalarında sık ele alınmıştır. Bununla birlikte eserlerinde sosyal eşitsizlikler, toplumsal haksızlıklar, siyasi baskılar ve otoriter rejimler gibi konuları güçlü bir şekilde vurgulayıp, güçlü olanların zayıf olanlar üzerindeki baskılarına eleştirel yaklaşım içinde olduklarını görmekteyiz. İki sanatçı da bu temaları ele alarak izleyicilerde belirli bir duyarlılığın oluşmasını sağlamaktadırlar

Her iki sanatçı da teknoloji ve medyanın toplumsal etkilerini sıklıkla kullanmaktadır. Halil Altındere ve Gülsüm Karamustafa, eserlerinde dijitalleşmenin getirdiği sorunlara ve avantajlara değinip, dijital dünyanın insan ilişkileri, kimlik oluşumu ve toplumsal yapılar üzerindeki etkilerini inceler. Bu teknolojilerin bireylerin özgürlüğüne ve mahremiyetine nasıl müdahale ettiğini, toplumsal gözetimin nasıl bir tehdit oluşturduğu gibi konular, sanat eserlerinde çeşitli tartışmalara zemin oluşturur.

Altındere ve Karamustafa'nın eserlerini oluştururken benzer yöntemlere başvurduklarını görmekteyiz. Video enstalasyonlarını sıkça kullanırlar. Bu enstalasyonlar, hareketli görüntülerin yanı sıra ses ve müzik unsurlarını bir araya getirerek izleyicide verilmek istenilen mesajın daha güçlü olmasını sağlamaktadır. Sanatçılar zaman zaman eserlerinde heykelleri kullanarak, fiziksel varlığın ve mekanın önemini vurgularlar. Heykeller, izleyicinin duygusal ve zihinsel olarak eserin içine girmesine olanak tanır ve izleyici ile eser arasında doğrudan bir etkileşim kurulmasını sağlamaktadırlar. Sanatçıların eserlerini oluştururken kullandıkları benzer bir teknikte fotoğrafıdır. Bu yönetime de çoğunlukla hikayeyi veya temayı desteklemek için başvurmaktadırlar. Halil Altındere ve Gülsüm Karamustafa, eserlerinde ayrıca çağdaş sanatın diğer tekniklerine de başvurmaktadırlar. Bunlar arasında enstalasyonlar, illüstrasyonlar ve dijital sanat gibi farklı teknikler bulunur. Bu teknikler, sanatçıların eserlerindeki mesajları ve duyguları izleyiciye daha yoğun bir biçimde verme olanağı tanır.

V.SONUÇ VE ÖNERİLER

Bu tez çalışması, göç olgusunun 1980 sonrası Türkiye çağdaş sanatçılarından Halil Altındere ile Gülsün Karamustafa'nın eserlerine etkisini incelemeyi amaçlamıştır. Bulgular, göçün sanatçıların eserlerine derin bir şekilde yansıdığını ve göç olgusunun onların sanat pratiğini önemli ölçüde etkilediğini göstermektedir. Her iki sanatçı da çalışmalarında göçmenlik deneyimlerini, kimlik ve aidiyet kavramlarını, sınırların ve toplumsal normların bulanıklaşmasını işlemişlerdir. Bu temalar, sanatçıların eserlerindeki ana motiflerolarak ön plana çıkmaktadır.

Ayrıca, göç olgusunun sanatçıların eserlerine yansımaları, toplumsal adalet ve siyasi eleştiri konularında da kendini göstermektedir. Halil Altındere ve Gülsüm Karamustafa, eserlerinde sosyal eşitsizlikler, toplumsal haksızlıklar, siyasi baskılar ve otoriter rejimler gibi konuları sıklıkla işlemişlerdir. Bu da göç olgusunun sadece bireysel deneyimlerle sınırlı kalmadığını, aynı zamanda toplumsal ve politik boyutlarıyla da sanatçıların dikkatini çektiğini göstermektedir. Teknoloji ve medyanın kullanımı Halil Altındere ve Gülsüm Karamustafa'nın eserlerinde önemli bir yer tutmaktadır. Sanatçılar gözetleme teknolojileri gibi konuları eserlerinde işleyerek göçün teknoloji ve medya aracılığıyla nasıl şekillendiğini göstermeye çalışmışlardır.

Kısaca değinmek gerekirse, Halil Altındere ve Gülsün Karamustafa'nın eserlerinin göç olgusunun karmaşıklığını ve derinliğini nasıl yansıttığını anlamak, Türkiye'deki çağdaş sanatın evrimini ve göçün toplumsal, kültürel ve siyasi boyutlarını daha iyi anlamamıza olanak tanıyacaktır. Bu çalışma, göç olgusunun sanat sahnesinde önemli bir konu olduğunu ve sanatçıların bu konuyu ele alarak toplumsal farkındalık yaratmada önemli bir platform oluşturduğunu ortaya koymuştur.

A. Halil Altındere ve Gülsün Karamustafa'nın Sanatındaki Göç Temasının Genel Değerlendirmesi

Bu tez çalışması, göç olgusunun 1980 sonrası Türkiye çağdaş sanatçıları üzerindeki etkisini ve özellikle Halil Altındere ve Gülsün Karamustafa'nın eserlerinin bu etkiyi nasıl yansıttığını inceleme çabasını taşımaktadır. Göç, sadece fiziksel bir yer değiştirme eylemi olarak değil, aynı zamanda kimlik, aidiyet, toplumsal yapılar ve siyasi dinamikler gibi geniş bir yelpazede etkileri olan karmaşık bir olgu olarak ele alınmaktadır. Halil Altındere ve Gülsün Karamustafa'nın sanatında göç temasını işlerken, bu karmaşıklığı ve derinliği göz önünde bulundurdıkları görülmektedir. Eserlerinde göç olgusunu ele alırken, göçmenlerin deneyimlediği zorlukları, sınırların ve kimliklerin bulanıklaşmasını, toplumsal eşitsizlikleri ve siyasi baskıları çeşitli perspektiflerden ele alarak izleyiciye sunmuşlardır.

Sanatçıların göç temasını ele alırken kullandıkları çeşitli sanat formları ve ifade biçimleri de dikkat çekicidir. Video enstalasyonları, heykeller, fotoğraflar, performanslar gibi çeşitli sanat teknikleriyle, göç olgusunu hem görsel hem de işitsel olarak derinlemesine işlemişlerdir. Bu çeşitlilik, göç olgusunun karmaşıklığını ve çeşitliliğini sanat eserlerinde etkileyici bir şekilde yansıtmasını sağlamıştır. Halil Altındere ve Gülsün Karamustafa'nın sanatında göç temasının genel değerlendirilmesi, göç olgusunun Türkiye ve dünya genelindeki sosyal, kültürel ve siyasi bağlarıyla birlikte ele alınarak, izleyiciye bu konuda düşünme fırsatı sağlamıştır. Bu sanatçılar, göç olgusunun insanlık ve toplumlar üzerindeki etkilerini anlamak ve toplumsal farkındalık yaratmak için önemli bir zemin oluşturmuşlardır.

B. Sanat Eserlerinin Toplumsal ve Kültürel Bağlamdaki Anlamı

Sanat eserlerinin toplumsal ve kültürel bağlamdaki anlamı, eserlerin yaratıldığı dönemin sosyal ve kültürel koşulların değerlendirilmesini ifade eder. Bir sanat eserinin anlamı, sadece estetik özellikleriyle sınırlı kalmaz, eserin çevresindeki toplumsal ve kültürel ortamla ilişki içinde olmasıyla mümkün olmaktadır. Sanat eserleri, yaratıldıkları dönemin düşünsel ve duygusal atmosferini yansıtır. Sanatçılar, genellikle içinde buldukları toplumun yaşadığı

deneyimleri, deęerleri, ideolojileri ve sorunları eserlerine yansıtırlar (Aykut, 2016). Bu nedenle, bir sanat eserinin toplumsal ve kültürel bağlamdaki anlamı, o dönemin tarihsel olayları, siyasi hareketleri ve kültürel deęerleriyle yakından ilişki içinde olmaktadır. Özellikle çağdaş sanat eserleri, toplumsal meseleleri ele alarak izleyicilerde farkındalık yaratma, sorgulama ve tartışma ortamı oluşturma potansiyeline sahiptir. Toplumsal ve kültürel normlara meydan okuyan, eleştiren veya dönüştüren sanat eserleri, toplumsal deęişime katkıda bulunmaları ve yeni yaklaşımlar sunmaları bakımından önemlidir.

Ayrıca, sanat eserlerinin toplumsal ve kültürel bağlamdaki anlamı, izleyicilerin ve eleştirmenlerin yorumlarıyla şekillenmesi bakımından önemlidir. Farklı deneyimlere ve deęer sistemlerine sahip kişiler, aynı eseri farklı şekillerde yorumlayabilirler. Bu çeşitlilik, sanat eserinin anlamının zenginleşmesine ve çeşitlenmesine katkıda bulunur. Bu tez çalışması, Halil Altındere ve Gülsün Karamustafa'nın eserlerinin incelenmesiyle Türkiye'deki göç olgusunun çağdaş sanat üzerindeki etkisini araştırmıştır. Bu analizde, sanat eserlerinin toplumsal ve kültürel bağlamdaki anlamı oldukça önemli bir rol oynamıştır. Halil Altındere ve Gülsüm Karamustafa'nın eserlerinde göç olgusu, sadece fiziksel bir hareketlilik olarak deęil, aynı zamanda toplumsal ve kültürel bir deneyim olarak ele alınmıştır. Sanat eserlerinin toplumsal ve kültürel bağlamdaki anlamı, Türkiye'nin 1980 sonrası dönemindeki siyasi, ekonomik ve toplumsal deęişimlerle yakından ilişkilidir. Bu dönemde Türkiye'de yaşanan göç dalgaları, hem ülke içindeki yer deęiştirmeleri hem de uluslararası göç hareketlerini içermektedir. Halil Altındere ve Gülsüm Karamustafa'nın eserleri, bu karmaşık göç olgusunu ele alarak izleyicilere farklı açılardan bakma fırsatı sunmaktadır.

Sonuç olarak, Halil Altındere ve Gülsüm Karamustafa'nın eserleri, sanatın toplumsal ve kültürel bağlamdaki anlamını detaylı anlamamıza ve göç olgusunun Türkiye'deki çağdaş sanat üzerindeki etkisini deęerlendirmemize olanak tanımaktadır. Bu eserler, izleyicilere toplumsal meselelere karşı duyarlılık kazandırması bakımından önemlidir.

C. Tezin Katkıları ve Sınırlılıkları

Tezin katkıları, bu tez çalışması, 1980 sonrası Türkiye'deki göç olgusunun çağdaş sanatçılar üzerindeki etkisini inceleyerek, Halil Altındere ve Gülsün Karamustafa'nın eserlerini analiz etmiştir. Tezin en önemli katkılarından biri, göç olgusunun sanat alanında nasıl işlendiğine dair derinlemesine bir anlayış sağlamasıdır. Ayrıca, Halil Altındere ve Gülsüm Karamustafa'nın eserlerinin göç olgusunu ele alma biçimlerini ve bu eserlerin toplumsal ve kültürel anlamını detaylı bir şekilde ortaya koyması da tezin önemli katkıları arasındadır. Tez, Türkiye'deki çağdaş sanatın göç gibi önemli bir toplumsal olgunun anlatımında nasıl bir rol oynadığını anlamamıza yardımcı olurken, sanatın toplumsal meselelere duyarlılık kazanma potansiyellerini de vurgulamaktadır.

Sınırlılıklar, bu tez çalışmasının bazı sınırlılıkları bulunmaktadır. İlk olarak, tezde incelenen sanatçılar sınırlı bir örnekleme temsil edilmektedir. Halil Altındere ve Gülsün Karamustafa'nın eserleri üzerinden yapılan analiz, Türkiye'deki göç olgusunun tüm yönlerini kapsamamaktadır. Bununla birlikte, bu çalışma sadece sanat eserlerine dayanmaktadır ve göç olgusunun diğer alanlardaki yansımalarını ele almamaktadır. Ayrıca, bu tezde kullanılan yöntemler ve analiz teknikleri de belirli sınırlılıklara sahiptir ve daha kapsamlı bir araştırma için farklı yöntemlerin kullanılması gerekebilir. Bu sınırlılıkların bilincinde olarak, gelecekteki araştırmaların göç olgusunun sanata yansımalarını daha geniş bir açıdan ele alması bakımından önemlidir.

VI. KAYNAKÇA

KİTAPLAR

- ABADAN-UNAT, N. (2002). **Bitmeyen Göç: Konuk İşçilikten Ulus-Ötesi Yurttaşlığa**. İstanbul Bilgi Üniversitesi Yayınları. 1. Baskı.
- ADIGÜZEL, Y. (2005). **İstanbul'un kültürel sermayesine hemşehri derneklerinin katkısı. Uluslararası Göç Sempozyumu Bildiriler** (s. 237–248). İstanbul: Zeytinburnu Belediyesi.
- ADIGÜZEL, Y. (2016). **Göç Sosyolojisi**. Nobel Yayınları, 1. Baskı.
- ALTINDERE, H. (2011). **Dans Edemediğim Devrim, Benim Değildir**. İstanbul Pilot.
- ANTMEN, A. (2009). **20. Yüzyıl Batı Sanatında Akımlar**. Sel Yayıncılık. 2. Baskı.
- BARTRAM, D., POROS, M.V. & MONFORTE, P. (2017). **Göç Meselesinde Temel Kavramlar**. (Çev: I. A. Tuncay). Hece Yayınları.
- ÇAĞLAYAN, S. (2019). **Göç Kavramı ve Kuramları. Kent Sosyolojisi**. (Editör: Fatime Güneş). Anadolu Üniversitesi Yayınları.
- GÜVENÇ, B. (2018). **İnsan ve Kültür**. Boyut Matbaacılık, İstanbul.
- HAYTER, T. (2004). **Open Borders**. Pluto Press, 2nd Edition.
- HEİDEGGER, M. (2018), **Varlık ve Zaman**, çev. K. Ökten, Alfa Basım Yayınevi, İstanbul.
- KARATAŞ, K., ADIGÜZEL, Y., Ünal, A. Z. (2017). **Göç Travması**. (Editörler: Prof. Dr. Mustafa Baloğlu vd.) Özel Eğitim ve Rehberlik Hizmetleri Genel Müdürlüğü.
- KELEŞ, R. (1998). **Kent Bilim Terimleri Sözlüğü**. İmge Kitabevi.
- KÖSE, O. (2017). **Geçmişten Günümüze Göç** (Editör: Osman Köse) Canik Belediyesi Kültür Yayınları.

- MEMİŐ, E., Blbl, C. (2014). **Eskiađda Gçler**. Ekin Basım Yayın Dađıtım. 1. Baskı.
- PERRUCHOUD, R. (2009). **Gç Terimleri Szlđ**, (ev. iekli Blent), Uluslar Arası Gç rgt, İsvire.
- SARP, . (2020). **Gç Sosyolojisinin Kuramsal Temelleri. Gç Sosyolojisi Trkiye'den rneklerle**. (Editr: ađatay Sarp). Orion Kitapevi, 1. Baskı.
- NER, N. A. Ő. (2016). Gç alıŐmalarında temel kavramlar. ner, G. I. ve ner, N. A. Ő. (Der.). **KreselleŐme ađında Gç, Kavramlar, TartıŐmalar**, İstanbul: İletiŐim Yayınları, 13-27.
- ŐENYAPILI, T. (1978). **BtnleŐmemiŐ Kentli Nfusu Sorunu**, Ankara: Baylan.
- NER, . (2018). **Sanat Eserleriyle Gçlere Tanıklık. Uluslararası Avrasya Gç Sempozyumu Tam Metin Bildiri Kitabı**. (Editr: Hamza AteŐ) Trkistan/Kazakistan.
- WEEKS, J. (1998). **"Farklılıđın Deđeri", Kimlik: Topluluk, Kltr, Farklılık**,(ev. İrem Sađlamer), İstanbul, Sarmal Yayınevi,
- WILLIAM E. C. (1995). **Kimlik ve Farklılık -Siyasetin Amazlarına Dair Demokratik zm nerileri**, (ev. Fermâ Lekesizalın), Ayrıntı Yayınları, İstanbul,

MAKALELER

- AKARAY, P. Ak, G. (2018). "Sosyolojik, Psikolojik ve Kuramsal Aıdan Gç Olgusu: KreselleŐmenin İnsani ve Vicdani Yz". **Kesit Akademi Dergisi, Cilt: 4, Sayı: 14, s. 188-202**.
- AKSOY, Z. (2012). Uluslararası gç ve kltrlerarası iletiŐim. **Uluslararası Sosyal AraŐtırmalar Dergisi, Cilt: 5, Sayı: 20, s. 293-303**.
- ASLAN, E., Karaaslan, S. (2016). "Sanatta Gerekilik Kavramına SavaŐ Olgusu zerinden Bakmak". **İdil Dergisi, Cilt: 6, Sayı: 28, s. 55-63**.

- AYDOĞDU, H. (2004). “Modern Kimlikte Öznenin Ölümü”, **Kazım Karabekir Eğitim Fakültesi Dergisi**,(10), s.116-117.
- AYKUT, A. (2016). Türkiye’de Protest Sanat Üzerine Bir İnceleme: Halil Altındere Örneği. **International Journal of SocialScience**. Sayı: 50, s. 43-56.
- ÇALIŞKAN, S. (2018). “Çağdaş Sanat Eserlerine Göç Olgusu Perspektifiyle Bir Bakış”. **İdil Dergisi**, Cilt: 7, Sayı: 41, s. 39-45.
- ÇALIŞKAN, S. (2019). Gülsün Karamustafa’nın Eserlerinde Köyden Kente Göç ve Kimlik Olgusu. **Kırklareli Üniversitesi Sosyal Bilimler Dergisi**, Cilt: 3, Sayı: 2, s. 97-106.
- ÇİÇEKSÖĞÜT, A. (2017). Uluslararası Göç Hukuku Perspektifinde Yerinden Edilmiş Suriyeliler’in Türkiye’deki Statüsü, **Kırklareli Üniversitesi İktisadi ve İdari Bilimler Fakültesi Dergisi**, 6(2), 1-20.
- DEMİREL, H. (2020). “Çağdaş Sanatta Göç Teması”. **Uluslararası Beşerî Bilimler ve Sanat Dergisi**, Cilt: 1, Sayı:1, s. 87-104.
- DEVELİ, E. S, (2017). “21. Yüzyılda Göç Olgusu: Uluslararası Göç Teorilerinin EkonomiPolitigi”. **Süleyman Demirel Üniversitesi İktisadi ve İdari Bilimler Fakültesi Dergisi**.Cilt: 22 (Göç Özel Sayısı), s. 1343-1353.
- EKİCİ, S. Tuncel, G. (2015). “Göç ve İnsan”. **Birey ve Toplum Dergisi**, Cilt: 5, Sayı: 9, s. 9-22.
- EKŞİ, H, Okan, N., GÜNER, H. (2016). İç göç yaşayan ergenlerin deontik adalet anlayışı ve akran sapmalarının şiddete yönelik tutumlarını yordama düzeyi, **Middle East Journal of RefugeeStudies**, (1) 1, 19-41.
- ELMAS, H,ERİKAN, D. (2022). “Göç Olgusunun Mülteci Sorunu Bağlamında Çağdaş SanataYansımaları”. **Sanat ve İnsan Dergisi**, Cilt: 6, Sayı: 1, s. 44-53.
- EROL, M., ERSEVER, O. (2014). “Göç krizi ve göç krizine müdahale”. **KHO Bilim Dergisi**, Cilt: 24, Sayı: 1, s. 47-68.

- EROL-ŞAHİN, A. N., Kayalıoğlu, S. (2016) “I. Dünya Savaşı’nın Avrupa Resim SanatınaEtkileri”. **Akademik Bakış Dergisi**, Cilt:10, Sayı:19, s. 183-207.
- GEZER-OĞUZ, Ö. (2020). “Göç Kimlik Aidiyet Ekseninde Nil Yalter”. **İdil Dergisi**, Cilt: 9, Sayı: 74, s. 1504-1518.
- GİRGİN, F. (2017). Sanatta göç kavramı, **IJSHS**, 1 (1), 54-75.
- GLEASON, P. (2006).“Identifying Identity”, B. Ashcroft, G. Griffiths ve H. Tiffin (Der.) içinde, *The post-colonial studies reader*(2nd Edition) (p. 194-196). **Oxford:Routledge**,
- GÜLLÜPİNAR, Fuat (2012), Göç Olgusunun Ekonomi-Politiği ve Uluslararası Göç Kuramları Üzerine Bir Değerlendirme, **Yalova Sosyal Bilimler Dergisi**, 2(4), 53-85.
- GÖNÜLAL, Ö. (2009). “Sanat Kavramı ile İç Göç İlişkisi Üzerine Düşünceler.” **Sanat Teorisi**.Cilt: 1, sa.1, ss.14.
- GÜZEL, S.,Meder, M. (2011). Doğudan göçün Denizli toplumsal yaşamındaki yansımaları. **Pamukkale Üniversitesi Sosyal Bilimler Enstitüsü Dergisi**, 8, 117–136.
- KOÇAK, Y. ve TERZİ, E. (2012). “Türkiye’de Göç Olgusu, Göç Edenlerin Kentlere Olan Etkileri ve Çözüm Önerileri”. **Kafkas Üniversitesi İktisadi ve İdari Bilimler Fakültesi Dergisi**. (3), 3.
- USLU Ak, B. (2021). “Göç Kavramı ve Kuramları”. **Uluslararası Sosyal ve Beşerî Bilimler Araştırma Dergisi**, Cilt: 72 Sayı: 8, s. 1749-1758.<http://dx.doi.org/10.26450/jshsr.2579>
- WAYNE A (2001). “Death at the border: Efficacy and Unintended Consequences of US Immigration Control Policy”, New York: Population and Development Review, Vol. 27, No. 4, **Population Council**. ÇA
- YAĞMUR, Ö.,Bastaban, Ü. (2020). “Sanatta Göç Teması: Göçe Çelme Takma”. **Bayburt Üniversitesi İnsan ve Toplum Bilimleri Fakültesi Dergisi**, Cilt: 3, Sayı: 7, s. 37-50.

YILDIZ, E. (2021), “Çağdaş Sanatta Göç Teması, Temsili ve Çelişkileri Üzerine”. **Sanat ve Tasarım Dergisi**, Cilt: 11, Sayı: 2, s. 482-497.

TEZLER

DABAN, P. (2019). Göç Olgusunun Çağdaş Türk Resmine Yansıması. (Yayınlanmamış Yüksek Lisans Tezi), Gazi Üniversitesi Güzel Sanatlar Enstitüsü, Resim Ana Bilim Dalı, Ankara.

DOĞAN Ak, S. (2018). “Bir Güncel Sanat Projesi Olarak Göç; Sınırlar ve Hayaller”(Yayınlanmamış Sanatta Yeterlilik Tezi), Gazi Üniversitesi Güzel Sanatlar Enstitüsü Resim Anasanat Dalı, Ankara.

EKİZ, G. (2022), İkinci Dünya Savaşı Döneminde Almanya’dan Kaçan Sanatçıların Sanata Katkıları. (Yayınlanmamış Yüksek Lisans Tezi), Işık Üniversitesi Lisans Üstü Eğitim Enstitüsü, Sanat Kuramı ve Eleştiri Yüksek Lisans Programı, İstanbul.

GÜRKAN, M. (2006). Sosyolojik Açıdan Göç ve Yasadışı Göç Hareketleri. (Yayınlanmamış Yüksek lisans tezi), Kırıkkale Üniversitesi Sosyal Bilimler Enstitüsü, Sosyoloji Ana Bilim Dalı, Kırıkkale.

SEYİTVAN, B. (2017). “Çağdaş Sanat Bağlamında Göç ve Mülteciler”. (Yayınlanmamış Yüksek Lisans Tezi), Mardin Artuklu Üniversitesi sosyal Bilimler Enstitüsü, Resim Ana Sanat Dalı, Mardin.

ŞAFAK, E. (2008). 1960 Sonrası Almanya’da Türk Sanatçıları: Göç ve Kültürel Kimlik.(Yayınlanmamış Yüksek Lisans Tezi), İstanbul Teknik Üniversitesi Sosyal Bilimler Enstitüsü, Sanat Tarihi Ana Bilim Dalı, İstanbul.

URK, M. (2010). “Göç Olgusu Bağlamında Mülteciler, Sığınmacılar ve İnsan Hakları”.(Yayınlanmamış Yüksek Lisans Tezi), Maltepe Üniversitesi Sosyal Bilimler Enstitüsü, İnsan Hakları Ana Bilim Dalı, İstanbul.

UYAR, S. (2021). Mülteci Sorunlarının Sanatsal Anlatımı. (Yayınlanmamış Yüksek Lisans Tezi), Hacettepe Üniversitesi Güzel Sanatlar Enstitüsü, Resim Ana Sanat Dalı, Ankara.

ELEKTRONİK KAYNAKLAR

EASO(EuropeanAsylumSupport Office)(August 2016), “An IntroductiontotheCommonEuropeanAsylumSystemforCourtsandTribunals A Judicial Analysis” EASO. [Eriřim 20 Aralık 2023,<https://www.easo.europa.eu/sites/default/files/public/BZ0216138ENN.PDF>].

YAZGAN,(2007).Almancılar nasıl (mı) eğleniyor?<https://ilhamiyazgan.blogspot.com/2013/06/yy.html> (Eriřim tarihi: 30.12.2023)

ÖZGEÇMİŞ

Adı-Soyadı: Hazniye ATALAY OKAN

ÖĞRENİM DURUMU:

Lisans: 2006,Dicle Üniversitesi Ziya Gökalp Eğitim Fakültesi Güzel Sanatlar Eğitim Bölümü Resim-İş Öğretmenliği

Yüksek Lisans: 2024 İstanbul Aydın Üniversitesi, Görsel Sanatlar Ana Bilim Dalı – Görsel Sanatlar

MESLEKİ DENEYİM VE ÖDÜLLER:

*2007, Çaçı Derneđi / Atölye Eğitimci

*2008-2011, Türkiye Eğitim Gönüllüleri Vakfı / Atölye Eğitimci

* 2023, İstanbul Aydın Üniversitesi, Çocuk Üniversitesi Yaz Okulu Programı / Atölye Eğitimci

* 2023, İstanbul Aydın Üniversitesi Bienali Online Resim Sergisine Katılım

*2023, Küçükçekmece Güzel Sanatlar Akademisi: Söyleşisine Konuşmacı Olarak Katılım

MAKALE YAYIMLANMASI:

*30 Eylül 2023 - Mavi Rengin Tarihsel Süreci, Pejoss Dergisi, 7 (34), 1219-1225.